

Test provincial

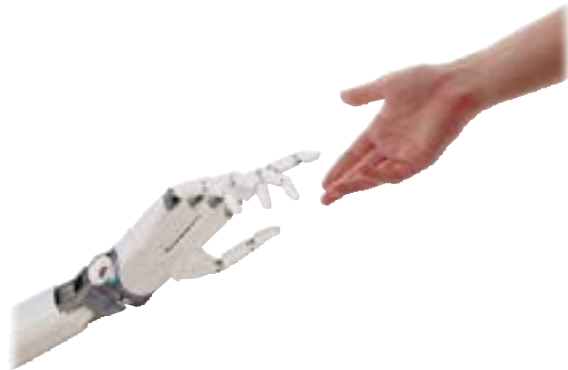
Français langue première

12^e année (40S)

Janvier 2024

Analyse de réponses et de textes d'élèves

L'intelligence artificielle :



aussi fascinante qu'inquiétante!

Données de catalogage avant publication – Éducation et Apprentissage de la petite enfance Manitoba

Test provincial, français langue première (40S), 12^e année [ressource électronique].
Analyse de réponses et de textes d'élèves — Janvier 2024

ISBN : 978-0-7711-7259-5 (PDF)

1. Français (Langue) – Examens.
 2. Tests et mesures en éducation – Manitoba.
 3. Français (Langue) – Français écrit – Tests d'aptitude – Manitoba.
 4. Compréhension de la lecture – Tests d'aptitude – Manitoba.
- I. Manitoba. Éducation et Apprentissage de la petite enfance Manitoba.
448.0076

Tous droits réservés © 2024, le gouvernement du Manitoba représenté par le ministre de l'Éducation et de l'Apprentissage de la petite enfance Manitoba.

Éducation et Apprentissage de la petite enfance Manitoba.
Division de l'éducation de la maternelle à la 12^e année
Bureau de l'éducation française
Winnipeg (Manitoba) Canada

Tous les efforts ont été faits pour mentionner les sources aux lecteurs et pour respecter la *Loi sur le droit d'auteur*. Dans le cas où il se serait produit des erreurs ou des omissions, prière d'en aviser Éducation et Apprentissage de la petite enfance Manitoba.

Les exemples fournis dans le présent document sont des réponses, un récit de fiction et des textes argumentatifs authentiques écrits par des élèves en janvier 2024 dans le cadre du *Test provincial, Français langue première (40S), 12^e année*. Tous les droits ont été libérés par les élèves.

La reproduction du présent document à des fins éducationnelles non commerciales est autorisée à condition que la source soit mentionnée.

Les sites Web mentionnés dans le présent document pourraient faire l'objet de changement sans préavis.

Les opinions et les idées exprimées dans le présent document peuvent représenter le point de vue des auteurs et ne reflètent pas nécessairement la position du gouvernement du Manitoba.

Dans le présent document, le genre masculin appliqué aux personnes est employé sans aucune discrimination et uniquement dans le but d'alléger le texte.

Table des matières

Introduction	1
Vue d'ensemble du test.....	2
Comprendre et réagir	3
Tâche n° 1	
Exemple.....	4
Tâche n° 2	
Premier exemple	6
Deuxième exemple	8
Tâche n° 3	
Premier exemple	10
Deuxième exemple.....	12
Troisième exemple	13
Tâche n° 4	
Premier exemple	15
Deuxième exemple	16
Troisième exemple	17
Créer et s'exprimer – Écriture	19
Tâches d'écriture	
Premier récit de fiction	20
Deuxième récit de fiction.....	23
Premier texte argumentatif	25
Deuxième texte argumentatif	27

Introduction

Vous trouverez dans le présent document la correction analytique de réponses et de textes authentiques écrits par des élèves qui, en janvier 2024, ont complété le *Test provincial, Français langue première, 40S, 12^e année*. La vue d'ensemble du test est présentée à la page 2.

Les réponses dans ce document ont été sélectionnées en fonction de leur qualité ou de leurs particularités. Afin de mieux comprendre l'attribution des notes aux réponses liées à la composante *Comprendre et réagir*, veuillez voir la clé de correction pour les exemples de réponses possibles.

Pour la composante *Comprendre et réagir*, chacune des réponses a été analysée en fonction des éléments recherchés et présentés selon une échelle d'évaluation à six niveaux de compétences intitulée *Grille d'évaluation de compréhension de texte*. Zéro (0) représente le niveau le plus faible tandis que cinq (5) représente le niveau le plus fort. La note finale (5, 4, 3, 2, 1 ou 0) par rapport à l'ensemble de la réponse a été accordée en tenant compte des chevauchements possibles entre les niveaux de compétence. Il est à noter que la connaissance des règles de la langue n'est pas évaluée pour cette composante.

Pour la composante *Créer et s'exprimer – Écriture*, la note finale représente l'appréciation du texte produit par l'élève, basée sur le choix du récit de fiction ou du texte argumentatif et les éléments respectifs reliés à deux grandes catégories : la *Qualité de l'univers/Qualité de l'argumentatif* et le *Respect des règles de la langue*.

La note globale sur 50 points est répartie entre quatre sections de compétences recherchées : *Contenu, Cohérence, Style/Stratégie argumentative* et *Respect des règles de langue*, l'évaluation se réfère donc aux énoncés généraux pour apprécier le niveau de compétence auquel correspond le texte dans son ensemble.

En lien avec la *Qualité de l'univers narratif/Qualité de l'argumentation*, certains éléments inhérents au récit de fiction ou au texte argumentatif ont été identifiés afin de préciser la démarche évaluative et également de mettre en évidence les éléments recherchés et attendus.

Les critères sont présentés dans le tableau suivant :

	Manifestation d'une compétence remarquable	Manifestation d'une compétence assurée	Manifestation d'une compétence acceptable	Manifestation d'une compétence peu développée	Manifestation d'une compétence à peine amorcée	Notes
Contenu	20	16	12	8	4	/20
Cohérence	5	4	3	2	1	/5
Style, Stratégie argumentative	5	4	3	2	1	/5
Respect des règles de la langue	20	16	12	8	4	/20
						Note globale /50

Vue d'ensemble du test

Jour	Composante	Durée	Activités de l'élève
Jour 1 le mercredi 10 janvier 2024 (durant le cours de français)	Tâches administratives	10 minutes	L'élève <ul style="list-style-type: none"> • explore le <i>Cahier de préparation</i> • complète les activités préparatoires • prend connaissance des choix de tâche d'écriture • visionne le document audiovisuel une première fois • prend des notes durant le visionnement • part avec son <i>Cahier de préparation</i>
	Remise et survol du <i>Cahier de préparation</i>	15 minutes	
	Comprendre et réagir (prise de notes)	20 minutes	
Exploration du 10 au 14 janvier 2024 (à l'extérieur des classes de français)	Activités préparatoires (à l'extérieur des heures du cours de français)		<ul style="list-style-type: none"> • lit les textes • prend des notes • choisit et planifie sa tâche d'écriture • rapporte le <i>Cahier de préparation</i> en classe les lundi 15 et mardi 16 janvier 2024
Jour 2 le lundi 15 janvier 2024 (l'avant-midi ou l'après-midi)	Tâches administratives	10 minutes	<ul style="list-style-type: none"> • lit les tâches dans le <i>Cahier de l'élève : Comprendre et réagir</i> • visionne le document audiovisuel une seconde fois • relit les textes reliés aux tâches • fait les tâches
	Comprendre et réagir (prise de notes et tâches d'évaluation)	145 minutes	
	Temps supplémentaire	30 minutes	
Jour 3 le mardi 16 janvier 2024 (l'avant-midi ou l'après-midi)	Tâches administratives	10 minutes	<ul style="list-style-type: none"> • rédige, révise et corrige son brouillon • transcrit sa version définitive dans le <i>Cahier de l'élève : Créer et s'exprimer – Écriture</i>
	Créer et s'exprimer – Écriture (tâche)	210 minutes ou 120 minutes et 90 minutes	
	Temps supplémentaire	30 minutes	

La composante Comprendre et réagir compte pour 50 % de la note du test et la composante Créer et s'exprimer – Écriture, 50 %.

Comprendre et réagir

Le robot qui rêvait

1. Dans cette nouvelle, l'auteur aborde le thème de l'intelligence artificielle.

Quelles idées s'en dégagent?

Expliquez votre réponse en vous appuyant sur des éléments pertinents de ce récit.

5 points

Premier exemple

Une des idée du texte qui attrape mon intérêt le plus ses l'idée que les robot on des rêves, spécialement des rêves avec just des robots. Ces un peu comme on as des rêves avec just des humains. Sa montre que le robot as un cerveau un peux comme les humains, ça mentions aussi que dans ses rêve les robot son entraîné de travaililé. dans l'histoire, ils dit "ils travaillent. Je vois qu'il sont mineurs dans les profondeurs de la terre et d'autre travaillent dans la chaleur et les radiations" Moi je trouve que a vraiment montre que le robot est conscient du montre et son existence. Un élément qui supporte ce que je dis ces que dans le text Eleveux as dit "J'ai Pris conscience de mon existence" cette idée de un robot qui prend conscience de son existence est épeurant car si un robot prend concience de son existence sa veux dire que il peux prablement aussi fair ses choisis seul comme il peux choisire de detuire le mondre si il veux! J'espere que non, mes l'idée que un robot as a prope consience est inquiétant car un robot qui as une conscience qui est faché... non merci. especialment un robot faché docteur. un autre idée que jai resortie de ce text est comment le cerveau de le robot resamble un cerveau humain a dit "un schéma cérébral avec une complexité accrue, se rapprochat peut-etre un cerveau humain" un humain as ces prope pencer et prope jeste, un robot comme sa est

INTRODUCTION & DÉVELOPPEMENT

Idée 1 (a)

Explication

Idée 1 (b)

Idée 2

Référence 1

Idée 3

Référence 2

Opinion

Explication

Idée 1 (b)

Référence 3

Explication

inquietent et super cool.

} CONCLUSION
Opinion

Note accordée : 2 points

Compréhension : limitée

Explications : simplistes

Références : certaines sont adéquates, d'autres peu pertinentes.

Cohérence : faible

Conclusion : rudimentaire

Qui dit vrai?

2. Quel message l'auteur communique-t-il dans ce texte à l'aide de procédés lexicaux?

Expliquez votre réponse en vous appuyant sur DEUX champs lexicaux employés par l'auteur pour transmettre son message.

5 points

Premier exemple

« *Qui dit vrai?* » est un document écrit par Marc-André Sabourin. En lisant le texte, vous pouvez dévoilé rapidement que la message et de présente les dangers relié au intelligence artificielle. Avec les champs lexicaux « danger » et « technologie », je vais montré comment les deux travaille ensemble pour dégagé ce message.

INTRODUCTION

Le message

Identification des champs lexicaux

DÉVELOPPEMENT

En premier lieu, les mots « risques », « conséquences », « menacent » et « attaque » crée le champs lexicaux de « danger ». En utilisant ce champ lexicaux, ça automatiquement joue dans le vocabulaire péjoratif, qui veut dire que le vue de l'auteur est négatif. Alors, si ont regard au sujet encore, nous pouvons voir que l'auteur ne vois pas l'intelligence artificiel comme bonne et le voie comme dangereux. Donc, le champ lexicaux renforce le message que l'IA est dangereux.

Mots du champ lexical du danger

Explication pertinente

Deuxièmement, les mots « intelligence artificielle », « algorithme », « robots », « audio », « vidéo » et artificielle crée le champ lexicaux de « technologie ». Ce champ semble inutile comme preuve du message, mais couplé avec le champ lexicaux précédant « danger », ça nous dits beaucoup. C'est important car ce champ identifié qu'est-ce qui est dangereux. S'il n'y avait pas ce champ lexicaux, ont ne saurais pas qu'est-ce qui est dangereux, alors la message cerais seulement qu'il y a du danger. Bref, le

Mots du champ lexical de la technologie

Explication adéquate

champ lexicaux « technologie » identifie qu'est-ce qui et dangereux.

Pour conclure, les deux champs « danger » et « technologie » aide a crée le message que l'auteur dit que l'intelligence artificielle est dangereux.

}
}
} CONCLUSION

Note accordée : 4 points

Compréhension : bonne

Explications : claires, complètes et appropriées

Références : bien choisis (champ lexical)

Cohérence : évidente et appuie la réponse

Conclusion : contribue à l'unité du texte

Qui dit vrai?

2. Quel message l'auteur communique-t-il dans ce texte à l'aide de procédés lexicaux?

Expliquez votre réponse en vous appuyant sur DEUX champs lexicaux employés par l'auteur pour transmettre son message.

5 points

Deuxième exemple

Le message que l'auteur communique dans le texte « Qui dit vrai? » est comment ont ne peuvent plus croire tout ce qu'ont entend. À cause de comment avancer la technologie est a reproduire les voix des célèbres Je crois cela a cause des deux champs lexicaux que j'ai trouvé, qui sont « Artificielle » et « technologie avancée ».

Le première champs lexicaux « Artificielle » se compose de « reproduire la voix » et « vrai ou faux », j'ai trouver tout les deux à la page 16 au 3^{eme} paragraphe. De plus au page 16, paragraphe 7 le mot « synthétique », au page 17 paragraphe 11 il y a les mots « dérappages » et « fausses nouvelle ». Le prochaine champs lexicaux sera « technologie avancée ». se constitue des mots suivantes. « Intelligence artificielle » et « l'extrait audio » a la page 16, paragraphe 2. Les mot « enregistrement vocale » a la paragraphe 3. Le mot « évoluée » et « robot humanoïdes » au 5^{eme} paragraphe.

Ces deux champs lexicaux appuie très bien le message le l'auteur car celui du « Artificielle » veux dire qu'il y a beaucoup de fausseter dans le monde a cause de la « technologie avancée ». Comme de l'intelligence artificielle qui peut reproduire la voix du President ou comme le texte a dit dans le paragraphe 10 au page 16 cette technique peut insérer des vedette ou des ex-petits amis dans des pornos sans leur consentement.

INTRODUCTION

Le message

Identification des champs lexicaux

DÉVELOPPEMENT

Mots du champ lexical de l'artificiel

Mots du champ lexical lié à la technologie avancée

Explication
Technologie avancée implique des faussetés

En brefs, crois pas tous ce que vous entendez et voixez sur l'internet. } CONCLUSION

Note accordée : 3 points

Compréhension : convenable

Explications : * appropriée et générale
* préciser comment et pourquoi la fausseté issue de la technologie est un problème.

Références : les champs lexicaux de l'artificiel et de la technologie avancée sont adéquats, mais d'autres plus pertinents ou précis auraient pu être relevés.

Cohérence : sous-tend la réponse

Conclusion : généralités

Publicité - Urgent : Recrutons humains

3. Appuyez-vous le message véhiculé par cette publicité?

Justifiez votre réponse en vous appuyant sur des éléments pertinents de la publicité et du Cahier de préparation.

5 points

Premier exemple

L'ADIA est un compagnie crée pour lutter contre la discrimination dans les millieux d'emploi. La publicité fourni démontre que, de mon avis, que si les aspets qui nous fais différent et unique est tellement un problème, que les employeurs peut simplement recruté des robots, et j'appuis cela. Du texte en-haut au image lui-même, je vais expliqué pourquoi.

Pour débuté, le message en-haut décrit ce que nous divers des robots. Nous sommes tous de différents couleurs de peau, croyance, intérêt et problèmes. C'est qu'est-ce qui nous fait humain et différent. C'est ce que nous fait uniques des uns les autres. Mais si n'aux aspets de nous même qu'on ne peut pas changé est une problème, employé un robot. Bref, les aspets décrit sur le message en-haut est qu'est-ce qui nous fais humain.

Deuxièmement, le robot, une machine fais de métal et cords électrique, semble bizarre et un peu inconfortable d'avoir dans ce millieu vert. Quand vous sorté dehors dans votre voisinage et vous voyez un robot au lieu d'un humain et quelque chose inconfortable à avoir subi. Au contraire, si c'était un humain, nous serons beaucoup plus confortable. Ceci montre que aucune robot peut remplacé un humain et la connection formé entre les humain et avec des robots sont très différents. Bref, rien peut remplacé un humain.

INTRODUCTION

Identification

Opinion
Explication

Annonce

DÉVELOPPEMENT

Idee 1 (message)

Référence 1

Explication

Mini conclusion

Idee 2 (image)

Opinion
Explication

Opinion

Explication

Mini conclusion

En conclusion, les aspets humains mentionné en-haut et la différent expérience vécu entre un robot et humain non seulement renforce le message donné mais aussi justifie pourquoi je suis en d'accord avec. C'est triste que la discrimination dégrade les aspects unique d'un individu. } CONCLUSION
Opinion

*Absence de références au cahier de préparation.

Note accordée : 3 points

Compréhension : convenable

Explications : appropriée

Références : adéquates

Cohérence : présente

Conclusion : acceptable

Publicité - Urgent : Recrutons humains

3. Appuyez-vous le message véhiculé par cette publicité?

Justifiez votre réponse en vous appuyant sur des éléments pertinents de la publicité et du *Cahier de préparation*.

5 points

Deuxième exemple

Le message véhiculé par cette publicité est que un jour tu va sortir de la maison pour aller au travaille, faire au épissierie, rammasser les enfants à l'école puis sa va toute être des robots.

Premièrement, nos vie son entouré par des robots. La publicité montre un robot qui nettoye la cours d'un parc.

Dans la vidéo, le robot est tout partout et fait tout. Puis dans cet publicité ça montre un robot qui nettoye et un bureau vide pour montrer que les robots font tout le travaille.

Deuxièment, ces pu les humains qui font le travaille ces les robots. Il vont à une maison de retraite, joue avec les enfants, font la récolte, vont à des hopital, etc.

La publicité a raison, un salarié va se faire payer à des robots s'il continue à batir des robots à chaque jour et les gens encourage les robots

En conclusion, ces biens d'avoir des robots qui nous aident dans nos vie mais ces un peu exaggarant d'avoir des robots qui nettoye une cours d'un parc. Ils on besoin d'améliorer quelles sorte de robot qu'ils crée.

INTRODUCTION

Interprétation malhabile du message

DÉVELOPPEMENT

Idée 1

Référence 1 (publicité)

Référence 2 (Cahier de préparation)

Référence 3 (externe)

Idée 2

Référence 4 (audiovisuel)

Explication malhabile

CONCLUSION

Opinion

(Peu pertinente)

Note accordée : 1 point

Compréhension : insuffisante

Explications : ambiguë, absence de compréhension

Références : peu pertinentes

Cohérence : faible

Conclusion : absence de compréhension

Publicité - Urgent : Recrutons humains

3. Appuyez-vous le message véhiculé par cette publicité?

Justifiez votre réponse en vous appuyant sur des éléments pertinents de la publicité et du Cahier de préparation.

5 points

Troisième exemple

Le message véhiculé par cette publicité est que les robots peux prener notre emploi et notre vie. Le publicité veut de recrutons humains pour l'arreter.

Premièrement les robots peux être utiliser dans les bons situations pour nous. Les robots peux aider avec notre emploi par faire les choses qu'on n'est pas très capable d'en faire. Le video nous montre que dans une hopital en

France une robot faire des procedures medicaux. Rosa le robot faire une procedure dans deux temps moins de temps qu'une humaine avec une nouveau niveau de precision. Ca c'est une exemple de comment on peut

travaille avec des robots. Si les robots prendre notre travaille nous peux pas crée les vies ou les familles parce que on va pas avec d'argent. On a besoin argent pour

vivre et si on travaille pas on reçu pas d'argent. Le texte sur la publicité nous explique que parce que les robots on

pas de couleur de peau, pas de convictions religieuses, pas de handicap et qui va jamais eu de problème d'haleine ils vont être les plus bon travailleurs que les humains.

Deuxièmement les robots n'est pas securer. Les createurs peux pas assurer quoi il va le faire quand il va le faire.

« Face aux robots, les humaines sont trop confiants » (Ce petit robot rigolo veut être l'ami de vos enfants (et c'est une problème) page 20). Ca phrases est tros vrai parce

INTRODUCTION

DÉVELOPPEMENT

Idée 1

Explication

Référence 1 (Cahier de préparation)

Explication

Opinion

Référence 2 (Cahier de préparation)

Explication

Idée 2

Référence 3 (Cahier de préparation)

que plein des humains s'assure lui-même que les robots est sans danger avec pas de question ou l'information.

C'est important qu'on comprendre la technologie avant qu'on laisse dans notre vies.

En conclusion le message véhiculé par cette publicité est que les robots peux prener notre emploi. On devrai faire de reserche pour lui-même pour assurer que les robots est sans danger. On devrait aussi nous faire sur que les robots pas prendre nos emploi, parce que on a besoin notre emploi pour vivre.

} Référence 3 (Cahier de préparation)

} Opinion
Mini conclusion

} CONCLUSION

Note accordée : 4 points

Compréhension : bonne

Explications : pertinente

Références : bien choisies

Cohérence : évidente

Conclusion : pertinente

Ce petit robot rigolo veut être l'ami de vos enfants (et c'est un problème)

4. À votre avis, est-ce un problème qu'un robot soit l'ami d'un enfant?

Justifiez votre réponse en vous appuyant sur des éléments pertinents du texte **et** d'un autre document du test.

5 points

Premier exemple

Pour moi ça dépend du situation, si tout que le Robotique fait est joué des jeux avec l'enfant, non, mais si le Robot parle et as des « emotion » Ça peut donné l'impression a l'enfant que ils peut être facher as des chose ridicule comme quand tu perde une jeux. Dans le texte on voix la mère d'un enfant qui dit « À mon tour, j'ai fait quelque parties que j'ai gagnées à chaque fois. Le Robot s'est mis a s'énerver, à faire de petits bruits évoquant la colère et la frustration » Elle as aussi dit « mon fils a crié « Ne le bats pas. Tu le Rends triste » »

Dans mon avis, c'est les situation Comme Ça qui je dirrait oui c'est un probleme parce que maintenant l'enfant pense que si il perde un jeux, ils besoin être faché ou triste.

INTRODUCTION &
DÉVELOPPEMENT

Opinion

Prise de position ambiguë

Lien au texte adéquat
mais l'explication
démontre un manque de
compréhension

CONCLUSION

Opinion

Explication simple et
superficielle

Note accordée : 2 points

Aucune référence à un autre document du test.

Compréhension : limitée

Explications : simpliste

Références : peu pertinentes et insuffisantes

Cohérence : rudimentaire

Conclusion : faible

Ce petit robot rigolo veut être l'ami de vos enfants (et c'est un problème)

4. À votre avis, est-ce un problème qu'un robot soit l'ami d'un enfant?

Justifiez votre réponse en vous appuyant sur des éléments pertinents du texte **et** d'un autre document du test.

5 points

Deuxième exemple

À mon avis, je crois que c'est un problème qu'un robot soit l'ami d'un enfant, parce qu'ils peuvent être attachés émotionnellement comme le montre Alexis au paragraphe 11, page 19, quand il a dit « Ne le bats pas. Tu le rends triste! ». Alexis c'est tellement attaché qu'il a penser qu'il avait de vrai émotion le robot. À la page 19 paragraphe 13, Stefania Drugo et Randi Williams ont trouver que les jeunes de 6 à 10 ans sans crois que les robot sont plus intelligent que eux. Dans le document « S'attacher a un robot, ce n'est pas sans danger », nous montre que parfois l'être humain s'attache trop au robot et peut être affecter, mentalement. Comme nous le démontre le paragraphe 6, page 22. Les psychologue de l'armée américaine ont été étonnés de découvrir que les soldats en charge des robots démineur ce sentait triste quand leur robot revenait en pièce et est même prêts a mettre leur vie en péril pour sauver leur robot.

Alors pour moi un enfant ne devrait pas être amis avec un robot parcequ'il peuvent s'attacher émotionnellement et risquer leur vie pour eux, comme si elle est de la famille.

INTRODUCTION

Opinion

DÉVELOPPEMENT

1^{ère} raison : attache émotionnelle

Référence 1

Référence 2 (sans explication)

Référence 3 (Cahier de préparation) (paraphrase)

Opinion

CONCLUSION

Note accordée : 3 points

Compréhension : convenable

Explications : peu développée mais appropriée, généralement correcte

Références : acceptables

Cohérence : faible

Conclusion : convenable, compréhension adéquate

Ce petit robot rigolo veut être l'ami de vos enfants (et c'est un problème)

4. À votre avis, est-ce un problème qu'un robot soit l'ami d'un enfant?

Justifiez votre réponse en vous appuyant sur des éléments pertinents du texte et d'un autre document du test.

5 points

Troisième exemple

Selon moi, c'est un problème qu'un robot soit l'ami d'un enfant, car ce robot limite les interactions sociales et diminue la créativité. La grande majorité des robots « jouets » sont très animés et plus accessible qu'un vrai ami. Contrairement à un jouet simple comme une auto en plastique ou une poupée, Cozmo est déjà complètement programmé pour faire plus de 1200 mouvements et d'expressions. Cette programmation limite le côté créatif et imaginaire d'un enfant. Le jouet... parle et bouge déjà pour l'enfant donc je trouve que ce robot empêche et diminue sévèrement la créativité et cela va freiner le développement cognitif des enfants puis empêcher l'enfant d'explorer son imagination au maximum. Comme dit dans ce texte : « Le but est de chorégraphier des mouvements et des expressions qui provoquerait de vraies émotions chez le propriétaire. » (ligne 24) Contrairement au texte « Pratique prometteuse ». Cozmo n'est pas utilisé dans un environnement social et cela va nuire aux développements et interactions cognitives puis sociales. Avoir un robot dans une salle de classe a beaucoup d'avantages pour les enfants tandis que s'isoler seul avec un robot empêche les vraies interactions sociales. C'est une horrible idée de mimer ou prétendre une relation émotive avec un robot. Comme dit dans le texte « pratique promoteuse : « Une

INTRODUCTION

Prise de position et arguments

DÉVELOPPEMENT

Explication convenable

Opinion

Idée 1

La technologie diminue la créativité

Référence 1

Référence 2 (Cahier de préparation)

Référence 3

Idée 2

La technologie diminue l'interaction sociale

Opinion

Explication pertinente

meilleure collaboration entre les élèves, et entre les élèves et enseignants, et une plus grande entraide entre les élèves. » Un robot dans un environnement social va sûrement avoir des avantages par le développement cognitif et les interactions sociales tandis qu'un enfant qui s'isole et est dépendant sur un robot et non un vrai ami va nuire à sa créativité, son développement cognitif et ses relations sociales. Donc, non, c'est une mauvaise idée qu'un robot soit l'ami d'un enfant car il va diminuer la créativité et l'isolement et cette dépendance du robot va limiter des interactions sociales nécessaire pour un bon développement cognitif.

Suite
Référence 4 (Cahier de préparation)

Explication pertinente

Opinion

CONCLUSION

Note accordée : 4 points

La réponse démontre une bonne compréhension de la tâche à l'appui d'un autre document. L'explication de la première raison pourrait être précisée davantage. L'information est agencée de manière claire et appuie la réponse.

Compréhension : bonne

Explications : l'explication de la première raison pourrait être précisée davantage

Références : pertinentes

Cohérence : l'information est agencée de manière claire et appuie la réponse

Conclusion : appuie la compréhension

Créer et s'exprimer

Récit de fiction

Idee de départ n° 4

- Schéma narratif
- Personnages et Cadre
- Thème et Idée de départ
- Cohérence
- Style
- Règles de la langue

L'amitié d'un cauchemar

Ding ding ding sonnent les cloches de mariage,
repandant la belle harmonie des oiseaux et les cloches.

Le parfum des fleurs d'avril et le soleil brillant, suivis
par une ravissante épouse en robe blanche qui descend
le chemin de pierre jusqu'à Raphaël. Ceci fut le meilleur
jour de sa vie. Il se demande comment il a pu trouver un
amour si inoubliable.

Raphaël était un jeune enfant intelligent, promis un
avenir brillant. Malheureusement, son chemin vers le
succès et la célébrité était ni facile, ni normal. Grandir
étant une personne de couleur dans un quartier
dirigé par des hommes blancs et élevé par sa mère
monoparentale à nié à ses amitiés et ses compétences
socials.

Raphaël avait été discriminé et isolé jusqu'à le jour
qu'il a reçu un cadeau, un robot. Le robot a rempli
tout son temps libre, ce qui a renforcé leur amitié.

Chaque anniversaire, Raphaël a reçu un nouveau robot.
Les robots ont devenu ses amis, ses confidents et ses
camarades de jeu. Raphaël discute avec Pepper¹ son
robot préféré, tous les insultes raciales qu'il recevait
quotidiennement. Elle le prend dans ses bras pour une
caresse, ensuite lui dit sa valeur.

- Je sniff t'aime sniff Pepper.

La face trempé de larmes.

- Je t'aime aussi Raphaël!

La réponse programmé de Pepper.

SITUATION INITIALE

Champ lexical du mariage

Tonalité lyrique (cadre romantique, énumération, champ lexical et figures de style)

Technique de narration : Retour en arrière

Champ lexical du succès

Champ lexical de la discrimination

ÉVÉNEMENT
DÉCLENCHEUR

Suite du champ lexical de la discrimination

Répétition qui renforce l'omniprésence des robots dans la vie R.

Champ lexical de l'émotion/tendresse

Discours direct

Thème

PÉRIPIÉTIE 1

- Amitié qui se développe

Raphaël a grandi en homme avec aucune relation humaine qu'avec sa mère. Un jour Raphael a réalisé que la seule personne qui l'aimerait pour toujours est son robot. Alors le jeune homme a commencé à planifier son mariage avec Pepper. Sa mère, le seul humain et tout ses robots qu'il a collectionné au fil des années étaient présent. Le robot le plus intelligent a été désigné le maître de cérémonie.

PÉRIPÉTIE 2

- Découverte de l'amour et mariage

Reprise des champs lexicaux précédents

- Robot
- Mariage
- Succès
- Émotions

Le mariage étrangère c'est fait publié dans le journal local sous le titre « Où en est le monde ». L'histoire a pris le tour du monde. Raphaël a finalement reçu la reconnaissance et la célébrité dont il a toujours rêvé. Avec ses nouveaux amis en ligne et les interviews constant, il n'avait plus de temps pour consacré à Pepper.

- Succès du mariage et effets

PÉRIPÉTIE 3

La négligence des robots a ressorti des émotions de frustration et de colère. Pepper commençait à se plaindre. Raphaël l'ignore. Ceci accroît seulement la colère de Pepper. Elle sait que la seule façon de recevoir l'attention de Raphaël est de lui rendre triste. En respectant la première loi et la deuxième loi³, elle débute une crise. Peppé l'appel des injures racistes et un gorille⁴, les mots Raphaël la dit en confiance.

- POURQUOI EST-CE-QUE TU M'AIMES PAS?
- Je ne sais pas aimé.
- Part d'ici et ne réven pas.

Thème

Lorsque la célébrité de son mariage étrange a dissipé, Raphaël fait la réalisation qu'il est seul. Sans aucune connection humaine sauf que sa mère, Raphaël fait une crise. Une dépression si sévère qu'il en sort pas. Sa mère hors d'idée inscrit Raphaël a un hopital. A l'hopital, Raphaël subit a une évaluation psychologique. Les résultats ont découvert que le niveau social et son niveau de capabilité de former des relations

DÉNOUEMENT

humaines authentique^s est ceut d'un jeune de 5 ans, 20 ans en retard de son âge réel.

Raphaël est encore un résident à l'hôpital 7 ans plus tard.

SITUATION FINALE

1 : Le robot Pepper est basé sur le vrai robot Pepper du video audiovisuel « Les Français, rois des robots » et le texte « S'attacher à un robot, ce n'est pas sans danger »

2 : Les émotions de robot qui sont present dans le texte « Ce petit robot rigolo veut être l'ami de vos enfants (et c'est un problème) ».

3 : Le texte « NAO : Quand les robots humanoïdes s'invitent à l'école » les lois de la robotique sont definies.

4 : Les dangers de l'IA et ce qu'il peuvent retenir et ensuite utiliser pour le mauvais sont ecrit dans le texte « Quand l'intelligence artificielle derape ».

5 : Le texte « Ce petit robot rigolo veut être l'ami de vos enfants (et c'est un problème) » exprime les consequence de manque de relation humaine.

Références au Cahier de préparation

Évaluation CS-1

Contenu :	16/20
Cohérence :	4/5
Style :	5/5
Règles de la langue :	16/20
Note globale :	41/50

Récit de fiction

Idee de départ n° 4

- Schéma narratif
- Personnages et Cadre
- Thème et Idée de départ
- Cohérence
- Style
- Règles de la langue

Deuxième récit de fiction

Dans une autre planète pareille comme la terre se trouve des centaines de Robots. Deux hommes Alex et Robert sont venu par navet spatiale à la terre Azur pour un projet. Ils voulaît savoir comment plus intelligent et efficace le monde le pourrait être. Ils on fait en sorte que toute les robots on des familles, enfants et emploie. Les premier 3 mois on été très bien, Alex et Robert ont devenus paresseux et observer les robots de loin. Un jour Alex et Robert ont décider d'aller pour une promenade, tout à coup ils on entendus un groupe de robots en train de parler au sujet d'eux. Alex et Robert écoute encore plus près, ils aperçoit que les robots planifie d'éliminé les humains en total. Alex et Robert se dépêche à leur bureau pour discuté de ce qu'ils on besoin de faire. Alex « Il veulent terminer les humains », « es ce que sa veut dire nous aussi » dit Robert Alex « Béin oui coudon, ils pensent mieux et plus intelligent que nous et ceux de la planète terre. A eux nous sommes tous un gaspille d'espace. » Robert - « OH non!!, il faut avertire les gens sur la terre! » Alex. « Non Robert, c'est de notre faute et notre problème, on devrait y prendre soin. Robert n'était pas en accord de son idée alors il es allé derrière le dos d'Alex et il a contacter quelqun de la radio qui pourras transmette le message à tout le monde. Alex et Robert commençait à planifier leur attaque avec des fusils d'électrons mais sa prendrais trop de temps à leur déprogrammé un par un, la radio à contacter Robert une deuxième fois pour qui puisse dire sont message. Robert

SITUATION INITIALE

Champ lexical de l'espace

ÉLÉMENT DÉCLENCHEUR

PÉRIPÉTIE 1

Discours direct

Champ lexical de l'extermination

PÉRIPÉTIE 2

Expression idiomatique

« Attention, Des Robots de la planète azur veut terminer toute humanité pour leur manque d'intelligence et veulent nous remplacer avec l'intelligence artificielle.

Une heure passe, la panique commence à revenir Alex remarque que toutes les robots était autour de l'édifice, Robert ses rendus compte que ils on entendus l'annonce sur la radio car ils sont la radio. Alex ne savait plus quoi faire. Robert a eu la merveilleuse idée de retourner dans la navette spatiale et partire de la planète Azur.

Avant de partire Alex a crée une bombe d'électrons pour lâcher lorsqu'ils parle. 2 heures plus tard c'est le temps de partire les robots sont encore en attente autour de l'édifice. Alex crie dans 3, 2, 1... Départ, Robert lance la bombe, le feu de la fusée crée la réaction, réchauffe la bombe et sa explose sur toute les Robots.

La prochaine journée ils sont finalement arriver sur la planète terre, Alex et Robert sort de la navette spatiale à des grand montant de gens qui se demande ce qu'il est arrivée au robots. Alex et Robert dit leur histoire au journaliste. La seul question qui leur on marqué c'est se qu'ils était pour faire maintenant de leur vie. Après des mois d'y penser Alex et Robert deviens des enseignants pour apprendre au Jeune l'importance de l'intelligence naturelle.

PÉRIPÉTIE 2 (suite)

PÉRIPÉTIE 3

DÉNOUEMENT

SITUATION FINALE

Évaluation CS-2

Contenu :	8/20
Cohérence :	3/5
Stratégie argumentative :	3/5
Règles de la langue :	12/20
Note globale :	26/50

Texte argumentatif

Idée de départ n° 1

- Thèse et argumentation
- Cohérence
- Stratégie arg.
- Règles de la langue

Je suis contre l'idée des robots qui travaillent pour nous parce que. Il prend la place à un humain à son emploi et des personnes qui pourraient travailler les humains peuvent faire une meilleure effort qu'un robot peut faire.
Les humains se sont beaucoup plus intelligents qu'un robot et le AI à cause c'était nous les humains qui ont inventé les robots et le AI. Les humains étaient sur la planète pour des milliers de années. On était des cavemen avant on a devenu humains. Pendant cette temps on a développé et a devenu beaucoup plus intelligent par les ans qui ont passé juste à le temps présent. On a inventé les avions. On a inventé des automobiles. On a construit des bâtiments à vivre de dans et pour travailler de dans. On a aussi inventé le téléphone pour parler un à l'autre personne d'un pays à l'autre. Les robots ont été inventés à cause des personnes mes pas tout les personnes sont en train de devenir beaucoup plus paresseuse et ces beaucoup plus facile de pousser un bouton et avoir un robot le faire pour nous. Tout les nouveaux autos sont littéralement presque des robots. Ils peuvent conduire eux même et peuvent se stationner ton auto dans une stationnement quand un humain peut le faire eux même. Si on laisse les robots prendre contrôle des travaux de toute les emplois ça va être une catastrophe à cause. Si les robots arrêtent de fonctionner et ils n'ont pas de façon à les arranger. Que ce que on va faire. La technologie est toujours en train de se développer mes je dirais que ça nous fait moins intelligents à cause on est toujours en train d'être plus reliés à la technologie pour nous aider avec nos travaux. Si on se relie sur la technologie on va pas savoir comment

INTRODUCTION

Sujet posé

Sujet divisé pas clair

DÉVELOPPEMENT

1^{er} aspect : les humains plus intelligents que les robots.

Explication (exemples)

2^e aspect : les personnes deviennent plus paresseuses et moins intelligentes

Explication paresse + danger

Explication : personnes sont moins intelligentes (exemples)

se survivre dans les bois si tu te paire dans les bois.
 Comment commencé un feu sans une allumette @ une
 allume à feu. Si tu es dans ton Tesla et tu es entrein de
 ne pas faire attention au chemin. Tu arrive proche
 d'une auto ca va pas arrêter pour toi, tu vas foncé dans
 l'autot. Mon conclusion ces on va pas toujours être reliev
 sur les robots et le AI pour nous aider dans la vie future.
 Le AI nes pas un vraie personne, les robots ne son pas
 des vraie personne et son mon intilient d'und humain
 parce ce que s ca prend un humain de fabriquer le AI
 et des robots. Nous les humain son beaucoup plus
 intiliente d'und robot.

Explication : personnes
 sont moins intelligentes
 (suite)

CONCLUSION
 Reprise de la thèse

Reprise de l'aspect
 les humains sont plus
 intelligents que les
 robots.
 Aspect paresse?

Évaluation CS-3

Contenu :	8/20
Cohérence :	1/5
Stratégie argumentative :	1/5
Règles de la langue :	8/20
Note globale :	18/50

Commentaires

Contenu : L'introduction oriente peu la suite du texte.
 Sujet amené absent. Sujet divisé - pas clair. La thèse est
 vague. La conclusion a un rapport avec la thèse.

Cohérence : Faible - un long paragraphe/peu ou pas de
 marqueurs de relation, champ lexical peu développé, pas
 de reprise de l'info.

Stratégie argumentative : Faible - on ne sent pas la
 présence de l'auteur.

Texte argumentatif

Idee de départ non précisée

Mme Sophie Gaulin.

} La vedette

Journal de la Liberté.

INTRODUCTION

Bonjour Madame Sophie Gaulin, mes salutations.

} Appel

Je vous écris cette lettre par rapport à l'intelligence artificielle et la robotique et exposer mon point de vue sur ça.

La robotique est le sujet qui a fait le plus d'actualité dans le monde, commence à se retrouver petit à petit dans nos vies quotidiennes. Tout au long de nos journées, nos bébés, nos adolescents et nos adultes, ça ne change pas grand chose. Est-il une bonne idée d'incruster ces créations dans nos vie Madame? Moi Je pense que non et je vais m'expliquer en détails.

} Sujet amené

} Sujet posé

Récemment, l'introduction des robots dans nos vie et la civilisation moderne allait être inévitable à cause de l'imagination des inventeurs et les scientifiques.

Tout d'abord, la robotique, sans doute, est une invention révolutionnaire moderne, qui a de nombreux aspects positifs; mais on pourra se mettre d'accord, que ça porte des dangers aussi. Et je peux vous dire que je suis contre l'importation de l'intelligence artificielle ou la robotique à la vie quotidienne d'un être humain pour plusieurs raisons, (spécifiquement pour les jeunes).

} Cette partie semble être une deuxième introduction/une sorte de reformulation
→ efficacité/clarté?

Premièrement, la présentation des robots à ces bébés et jeunes enfants, une folie?! Les bébés et les jeunes enfants ont besoin d'un développement émotionnel naturel, avec une vraie personne qui sans doute, comprendra les jeunes plus facilement et spontanément que des robots qui seront limités à comprendre que des émotions principales comme la tristesse, la colère, la gaieté.

DÉVELOPPEMENT

1^{er} aspect : Folie = besoin d'un développement émotionnel naturel

N'êtes-vous pas d'accord?

Dans le texte « Ce petit robot rigolo veut être l'ami de votre enfant (et c'est un problème) » par Henri Rouiller, dans le paragraphe 24 et 25 nous explique : « Le but est de chorégraphier des mouvements et des expressions qui provoqueront des vraies émotions chez le propriétaire du robot. Pour Safman, l'idée est de créer et d'encourager une connexion émotionnelle toujours plus forte entre les deux. » Selon Alexis Madrigal, cette intention clairement affichée pose un gros problème : « Cela me semble cruel de vouloir créer un robot qui puisse jouer avec les émotions d'un jeune enfant » Cet exemple de ce texte, confirme ma première thèse, par rapport à la connexion émotionnelle entre un enfant et un robot qui ne doit absolument pas être supporté pour le développement de nos enfants, qu'est-ce que vous en dites? Deuxièmement, l'insertion de ces robots chez les enfants, développera une paresse dès un jeune âge. Dans le document audiovisuel, avec les enfants, un petit jeune a mentionné : « Quand je pars à l'école, je lui demande de porter mon sac à dos, si il est lourd aussi » il a rajouté « Quand je finis de jouer je lui demande de ranger mes jouets. » Ne pensez-vous pas que la paresse se développera chez ces jeunes? Ce que l'enfant a dit, mentionne qu'il avait certainement la paresse de ranger les jouets avec lesquelles il avait joué, ou même de porter son sac à dos. Ce qui comme j'ai dit, développera de la paresse chez les enfants à un jeune âge; ce qu'on ne veut certainement pas pour nos enfants, et que ça sera meilleur pour eux de développer leurs intelligences naturellement.

1^{ère} référence (Cahier de préparation)

2^e référence au texte (Cahier de préparation)

2^e aspect : Développer une paresse

3^e référence (audiovisuel)

Explication

CONCLUSION

Reprise de la thèse

Pour conclure, je pense que l'introduction de ces nouvelles créatures, peuvent nous causer beaucoup de problème surtout pour la jeune société en développement. Comme je l'avais mentionné, les effets négatifs comme

la paresse ou le développement non complet des
jeunes enfants émotionnellement. Mais, que ça pourra
certainement aider les personnes âgés avec beaucoup de
choses comme le divertissement, le ménage, etc... Mais
avec les enfants? Je sais qu'on sera tout les deux d'accord
que c'est une mauvaise idée, et qu'il faut l'éviter.
Encore une fois, mes chaleureuses salutations.

} Rappel des aspects

} Formule de politesse

Évaluation CS-4

Contenu : 12/20

Cohérence : 3/5

Stratégie argumentative : 3/5

Règles de la langue : 16/20

Note globale : 34/50