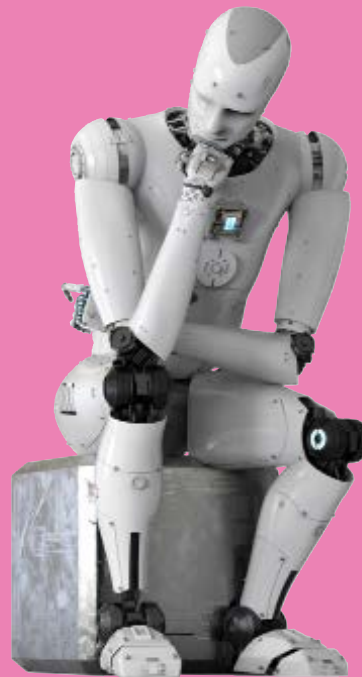


Test provincial

Français arts langagiers – immersion
12^e année (40S)

Écriture

L'intelligence artificielle



Données de catalogage avant publication – Éducation et Apprentissage de la petite enfance Manitoba

Test provincial, Français arts langagiers – immersion, 12^e année (40S).
[ressource électronique]. Clé de correction : Écriture – Janvier 2024

Comprend des références bibliographiques.
ISBN : 978-0-7711-7181-9 (PDF)

1. Français (Langue) – Examens.
2. Tests et mesures en éducation – Manitoba.
3. Français (Langue) – Français écrit – Test d'aptitude – Manitoba.
 - I. Manitoba. Éducation et Apprentissage de la petite enfance Manitoba.
448.0076

Tous droits réservés © 2024, le gouvernement du Manitoba représenté par le ministre de l'Éducation et de l'Apprentissage de la petite enfance.

Éducation et Apprentissage de la petite enfance Manitoba
Winnipeg (Manitoba) Canada

Tous les efforts ont été faits pour mentionner les sources aux lecteurs et pour respecter la *Loi sur le droit d'auteur*. Dans le cas où il se serait produit des erreurs ou des omissions, prière d'en aviser Éducation et Apprentissage de la petite enfance Manitoba.

La reproduction du présent document à des fins éducationnelles non commerciales est autorisée à condition que la source soit mentionnée.

Les sites Web mentionnés dans le présent document pourraient faire l'objet de changement sans préavis.

Les opinions et les idées exprimées dans les ouvrages reproduits dans le présent cahier représentent le point de vue des auteurs et ne reflètent pas nécessairement la position du gouvernement du Manitoba. Les ouvrages ont été choisis dans le but d'exposer les élèves à une variété de perspectives relatives au thème du test.

Dans le présent document, le genre masculin appliqué aux personnes est employé sans aucune discrimination et uniquement dans le but d'alléger le texte.

Table des matières

Introduction.....	1
Modalités de correction	4
Avant la correction.....	4
Pendant la correction.....	5
Étape 1 Évaluation initiale du texte	5
Étape 2 Évaluation détaillée du texte	5
Étape 3 Attribution d'une cote relative à la qualité de l'ensemble du texte.....	5
Cas particuliers relevés durant la correction	5
Tâche d'écriture	7

Veillez noter qu'une *Grille d'évaluation d'une nouvelle littéraire* ainsi qu'une *Grille d'évaluation d'un texte argumentatif* sont insérées à la fin du présent cahier.

Introduction

Le Test provincial, Français arts langagiers – immersion, 12^e année évalue les compétences des élèves dans deux domaines :

- La compréhension;
- L'écriture.

Le présent document traite de l'écriture. Il présente les modalités de correction dont la personne correctrice doit tenir compte afin de faire une évaluation juste et équitable des textes des élèves. L'écriture compte pour 50 % de la note du test.

Les élèves avaient le choix de rédiger une nouvelle littéraire ou un texte argumentatif. Les tâches d'écriture correspondent aux compétences, aux composantes des compétences et aux apprentissages incontournables du domaine de l'écriture tels que présentés dans le tableau suivant qui reprend l'information présentée dans le schéma des apprentissages pour le stade *Autonome*¹.

11 ^e et 12 ^e années (AUTONOME)	
Penser et se construire L'invention de soi se fait en interrogeant son propre langage pour le contrôler, l'ajuster et l'inventer à nouveau.	
ÉCOUTER – VISIONNER – LIRE	PARLER – REPRÉSENTER – ÉCRIRE
L'ÉLÈVE DÉGAGE ET NÉGOCIE LE SENS DES IDÉES ET DE L'INFORMATION.	L'ÉLÈVE S'EXPRIME SELON SON INTENTION, LE CONTEXTE ET LE DESTINATAIRE.
<p>L'élève cerne les éléments langagiers, les genres, les structures et les procédés dans les textes*.</p> <ul style="list-style-type: none"> <input type="checkbox"/> AÉV1, ALV1 Dégager des éléments constitutifs selon le genre de texte : <ul style="list-style-type: none"> – les éléments de la forme du genre; – les éléments qui créent des effets de vraisemblance, de suspense, d'exagération ou de rebondissement; – les éléments d'un film ou d'une pièce de théâtre tels que l'intrigue, le cadre, le décor, les costumes, le dialogue, les personnages, les procédés cinématographiques et les thèmes; – les éléments des documents médiatiques, analytiques, argumentatifs et de propagande tels que l'exposé d'une problématique, la présentation de ses composantes et l'ordre de ses composantes. 	<p>L'élève s'exprime avec aisance et précision. <i>(les habiletés fondatrices, les éléments langagiers – grammaire, vocabulaire, etc. – les genres, les structures, les procédés)</i></p> <ul style="list-style-type: none"> <input type="checkbox"/> AP1 Respecter les conventions de communication : <ul style="list-style-type: none"> – le rythme, l'accent tonique, l'intonation; – la prononciation, l'articulation; – le débit; – le volume selon la situation de communication. <input type="checkbox"/> ARÉ1 Respecter les conventions de communication : <ul style="list-style-type: none"> – la structure appropriée du texte; – la ponctuation et la majuscule. <input type="checkbox"/> AP2, ARÉ2 Respecter les règles de la langue : <ul style="list-style-type: none"> – l'orthographe grammaticale : l'accord en genre et en nombre, la conjugaison; – la sémantique : le choix de termes, les interférences langagières; – la syntaxe : l'ordre des mots dans la phrase; – l'emploi correct des pronoms possessifs et démonstratifs; – l'orthographe d'usage (Écrire); – l'élosion, la liaison (Parler). <input type="checkbox"/> AP3, ARÉ3 Prévoir des procédés selon les conventions de communication orale et écrite et selon le message et le genre de texte (narratif, dialogal, poétique, descriptif, analytique, argumentatif, multimodal) : <ul style="list-style-type: none"> – des procédés qui appuient la communication orale : le champ lexical, le registre de langue, l'organisation des idées, les règles de la conversation, le langage non verbal, les éléments de la prosodie; – des procédés qui appuient la communication écrite : les procédés d'énonciation, lexicaux, syntaxiques et grammaticaux, stylistiques, sonores, graphiques, cinématographiques, de tonalité.

* Toutes présentations et représentations orales et écrites

1. MANITOBA, MINISTÈRE DE L'ÉDUCATION et de l'Apprentissage de la petite enfance, « Les apprentissages : l'explication de la lecture du tableau », Programme d'études : cadre curriculaire, Français arts langagiers – immersion, 11^e et 12^e années (Automne), <https://www.edu.gov.mb.ca/m12/frpub/ped/fl2/cadre_9-12/index.html> (Consulté 19 avril 2023).

L'élève dégage le sens des propos et des textes*.

(les messages explicites et implicites, les compétences translinguistiques et culturelles)

- AÉV2, ALV2** Comprendre des textes imaginaires et en délibérer :
 - reconnaître le sens des mots et la valeur qu'ils donnent au texte;
 - analyser le thème, le message et les valeurs véhiculées;
 - analyser les relations entre diverses composantes telles que les images, les thèmes, les personnages, les valeurs, le cadre, le temps de narration et le point de vue de narration;
 - analyser les caractéristiques physiques et psychologiques des personnages et les rapports qu'ils entretiennent;
 - analyser l'adaptation, au cinéma ou en bande dessinée, d'une œuvre littéraire;
 - analyser l'utilisation de la langue, y compris les figures de style, et des référents culturels pour évaluer l'effet créé.
- AÉV3, ALV3** Comprendre des textes courants et en délibérer :
 - reconnaître le sens des mots et la valeur qu'ils donnent au texte;
 - analyser le thème, le message et les valeurs véhiculées;
 - distinguer les faits, les opinions, les hypothèses pour en évaluer l'objectivité et la subjectivité;
 - analyser les enjeux éthiques et sociaux pour comparer, au niveau du contenu et de la forme, les façons de traiter une même problématique;
 - analyser l'utilisation de la langue, y compris les figures de style, et des référents culturels pour communiquer un message.
- AÉV4, ALV4** Dégager l'intention de l'auteur :
 - distinguer les procédés par lesquels l'auteur crée des effets dans le but d'exprimer son point de vue, de véhiculer son message ou de transmettre sa vision du monde;
 - analyser les techniques cinématographiques ou sonores utilisées pour mettre en relief les effets désirés et les valeurs véhiculées;
 - analyser l'impact des effets créés (le pouvoir lié à l'utilisation de la langue et aux éléments visuels et sonores).

L'élève se prononce de façon cohérente et respectueuse par rapport au fond en manipulant la forme.

(le choix d'une voix et la gestion de la voix des autres, le développement des idées, les compétences translinguistiques et culturelles)

- AP4, ARÉ4** Établir sa voix en tenant compte de son intention de communication, du contexte, du destinataire et des enjeux sociaux et éthiques.
- AP5, ARÉ5** Respecter les éléments de la cohérence : l'organisation et la progression des idées, les procédés lexicaux et les temps et modes verbaux.
- AP6, ARÉ6** Formuler une synthèse des idées et de l'information.
- AP7, ARÉ7** Créer une variété de textes* pour exprimer son imaginaire et sa vision du monde :
 - intégrer des procédés qui créent des effets;
 - mettre en œuvre la structure des schémas narratifs;
 - faire évoluer les personnages en tenant compte de leur rôle et importance, leurs actions et réactions, leur caractérisation et leur psychologie;
 - mettre en œuvre divers points de vue du narrateur (omniscient, témoin, participant);
 - intégrer des éléments de temps et de lieu;
 - évoquer des émotions, des sentiments et des réactions qui dévoilent sa vision du monde;
 - jouer avec la langue (y compris l'intégration des expressions idiomatiques et figées) pour créer des effets : s'amuser, se divertir, dramatiser, improviser, inciter.
- AP8, ARÉ8** Créer une variété de textes* reliés aux thèmes complexes portant sur des enjeux sociaux ou éthiques ou des questions essentielles pour s'exprimer, informer, décrire, expliquer, analyser ou convaincre :
 - formuler un point de vue qui tient compte de diverses prises de position;
 - élaborer des idées pour développer une argumentation ou une analyse;
 - intégrer des procédés qui étayent ses arguments ou son analyse;
 - jouer avec la langue (y compris l'intégration des expressions idiomatiques et figées) pour créer des effets : s'amuser, se divertir, dramatiser, improviser, inciter;
 - s'appuyer sur des preuves pertinentes et crédibles.

* Toutes présentations et représentations orales et écrites

<p>L'élève examine son point de vue, ses valeurs et ses sentiments par rapport aux messages des autres.</p> <p><input type="checkbox"/> AÉV5, ALV5 Analyser la portée du message et de ses éléments par rapport à soi-même :</p> <ul style="list-style-type: none"> – examiner les émotions, les sentiments ou les réactions évoqués en soi ou l'impact des valeurs véhiculées par les textes exploités. 	<p>L'élève exprime son point de vue, ses valeurs, ses sentiments et sa vision du monde.</p> <p><input type="checkbox"/> AP9, ARÉ9 Communiquer et justifier son point de vue, ses sentiments, ses émotions et ses aspirations en intégrant un champ lexical précis.</p>
<p>L'élève soutient le bien-fondé de ce qui est dit pour faire évoluer ses pensées.</p> <p><input type="checkbox"/> AÉV6, ALV6 Soutenir le bien-fondé des textes imaginaires et courants :</p> <ul style="list-style-type: none"> – poser des questions critiques, pertinentes et nuancées sur des sujets controversés, complexes ou abstraits; – justifier son interprétation à l'égard des sujets controversés, complexes ou abstraits; – développer son argumentation ou son analyse basée sur des preuves. 	<p>L'élève se situe par rapport à la rétroaction des autres pour faire évoluer ses pensées.</p> <p><input type="checkbox"/> AP10, ARÉ10 Enrichir son message en tenant compte des délibérations (des idées, des réactions et des rétroactions) entretenues avec ses pairs, son enseignant ou son public.</p> <p><input type="checkbox"/> AP11, ARÉ11 S'assurer de la pertinence et de la qualité de ses idées et de l'information intégrée dans ses textes* en fonction de son intention de communication et du sujet à traiter.</p>

* Toutes présentations et représentations orales et écrites

L'application des modalités de correction repose sur une bonne connaissance des tâches d'écriture, du document audiovisuel, des textes, de la *Grille d'évaluation d'une nouvelle littéraire* et de la *Grille d'évaluation d'un texte argumentatif*, ainsi que des modèles de textes d'élèves.

Les deux tâches d'écriture, telles qu'elles sont présentées dans le cahier de l'élève, se trouvent à la fin du présent document. Les élèves disposaient de trois heures pour écrire un texte d'environ 500 mots. Ils pouvaient consulter des ouvrages de référence : dictionnaires, recueils de verbes et de grammaire.

Les grilles d'évaluation qui doivent être utilisées pour corriger les textes des élèves sont insérées à la fin du présent cahier. Elles portent sur les résultats d'apprentissage spécifiques, terminaux en 12^e année.

Les résultats finaux que les élèves obtiennent en Écriture sont présentés dans le tableau suivant.

Cotes	5	4+	4	3+	3	2+	2	1+	1
Résultat sur 50 points	50	45	40	35	30	25	20	15	10

Modalités de correction

La personne correctrice doit respecter les modalités suivantes.

Avant la correction

- Étudier les tâches d'écriture à la fin du présent document.
- S'assurer de bien comprendre les éléments qui caractérisent une nouvelle littéraire et un texte argumentatif.
- Étudier la *Grille d'évaluation d'une nouvelle littéraire* qui présente, d'une part, les comportements recherchés relatifs à la *Qualité de l'univers fictif* et au *Respect des règles de la langue* et, d'autre part, les niveaux de performance relatifs à ces comportements recherchés.
- Étudier la *Grille d'évaluation d'un texte argumentatif* qui présente, d'une part, les comportements recherchés relatifs à la *Qualité de l'argumentation* et au *Respect des règles de la langue* et, d'autre part, les niveaux de performance relatifs à ces comportements recherchés.

N. B. : Pour que la personne correctrice puisse porter un jugement professionnel sur l'application efficace et intentionnelle des règles de la langue, elle tiendra compte de la nature, de la gravité et de la récurrence des erreurs.

Pendant la correction

Étape 1 Évaluation initiale du texte

- Lire le texte de l'élève à la lumière des énoncés généraux décrivant les cinq niveaux de performance. Se référer à la *Grille d'évaluation d'une nouvelle littéraire* ou à la *Grille d'évaluation d'un texte argumentatif*.

N. B. : Si l'élève n'a pas terminé de transcrire sa version définitive, veuillez vous référer au brouillon agrafé à la fin du cahier de l'élève.

- Déterminer alors le niveau de performance auquel correspond **le texte dans son ensemble** selon les énoncés généraux, soit le niveau 5, 4, 3, 2 ou 1.

Étape 2 Évaluation détaillée du texte

- Relire le texte et
 - confirmer ou modifier le jugement porté à l'**Étape 1** : évaluer le texte de façon détaillée en se référant à chacun des comportements recherchés. Se référer à la *Grille d'évaluation d'une nouvelle littéraire* ou à la *Grille d'évaluation d'un texte argumentatif*. Pour tous les cas particuliers, se référer à la section ci-dessous;
 - cocher le niveau de performance, soit 5, 4, 3, 2 ou 1, auquel correspond le texte par rapport aux comportements recherchés relatifs à la *Qualité de l'univers fictif* ou à la *Qualité de l'argumentation* et au *Respect des règles de la langue*.

Étape 3 Attribution d'une cote relative à la qualité de l'ensemble du texte

- Porter un jugement définitif en comparant le niveau de performance attribué à l'**Étape 1** à celui que vous accordez à chacun des comportements recherchés à l'**Étape 2**.
- Attribuer une cote (5, 4⁺, 4, 3⁺, 3, 2⁺, 2, 1⁺ ou 1) **par rapport à l'ensemble du texte** en tenant compte des chevauchements possibles entre deux niveaux des descripteurs cochés.
- Transcrire cette cote (5, 4⁺, 4, 3⁺, 3, 2⁺, 2, 1⁺ ou 1) sur la feuille de notation.

Cas particuliers relevés durant la correction

Note : Tout cas particulier doit être indiqué dans le *Cahier de l'élève : L'écriture*. Il est possible de noircir plus d'un cas particulier sur la feuille de notation.

- **Pas de texte** – Dans le cas d'un élève qui n'a pas fourni de texte, il faut accorder la note zéro.
- **Texte illisible** – Lorsque l'écriture est indéchiffrable, il faut accorder la note zéro. La personne correctrice noircit également « Texte illisible » sur la feuille de notation.

- **Plagiat** – Dans le texte argumentatif, l'élève qui reprend des passages d'un ou de plusieurs textes et les présente comme étant les siens recevra la note zéro au test basé sur les normes. Dans la nouvelle littéraire, l'élève qui reprend l'intrigue, les personnages et le cadre d'un texte connu et les présente comme étant les siens recevra la note zéro au test basé sur les normes. Toutefois, une nouvelle littéraire inspirée d'autres œuvres n'est pas considérée comme du plagiat. Tout cas de plagiat doit être signalé à la personne coordonnatrice responsable de la correction locale qui fera le suivi auprès du Ministère.
- **Sources non indiquées** – La note de l'élève qui n'indique pas plusieurs de ses sources est réduite d'une cote. Par exemple, un texte de niveau 4 sera côté 3⁺. La personne correctrice noircit « Sources non indiquées » sur la feuille de notation.
- **Non-respect de la tâche** – L'élève qui n'a pas respecté la tâche d'écriture est pénalisé par rapport aux comportements recherchés relatifs à la *Qualité de l'univers fictif* ou à la *Qualité de l'argumentation*. Le niveau de performance maximal qu'il peut obtenir relativement à ces comportements est « 1 ». En ce qui concerne le *Respect des règles de la langue*, la personne correctrice tiendra compte des descripteurs présentés sous les cinq niveaux de performance. La cote par rapport à l'ensemble du texte est 1, 1⁺ ou 2. La personne correctrice noircit « Non-respect de la tâche » sur la feuille de notation.
- **Respect partiel de la tâche** – La note de l'élève qui ne respecte que partiellement la tâche d'écriture est réduite d'une cote. Par exemple, un texte de niveau 4 sera côté 3⁺. La personne correctrice noircit « Respect partiel de la tâche » sur la feuille de notation.
- **Incomplet** – Dans le cas d'un texte trop court ne présentant que certaines parties, la personne correctrice attribue une cote appropriée au travail accompli. Dans le cas où l'élève n'a écrit que l'introduction, il faut accorder la note zéro. La personne correctrice noircit « Incomplet » sur la feuille de notation dans l'un ou l'autre de ces cas.
- **Texte en anglais** – Dans un cas extrême où le texte est écrit plutôt en anglais, il faut accorder la note zéro. La personne correctrice noircit « Texte en anglais » sur la feuille de notation.
- **Absence de référence aux documents fournis (dans le cas du texte argumentatif)** – La note de l'élève qui ne fait aucune référence aux documents fournis est réduite d'une cote. Par exemple, un texte de niveau 4 sera côté 3⁺. La personne correctrice noircit « Absence de référence aux documents fournis » sur la feuille de notation.

Les divisions scolaires ont désigné une personne coordonnatrice responsable de gérer la correction locale. Toute irrégularité (plagiat ou tricherie) doit être portée à l'attention de la personne coordonnatrice.

Si la personne correctrice éprouve de la difficulté à évaluer une réponse, elle doit consulter la personne coordonnatrice.

Dans le cas d'une demande de révision de note, la personne correctrice doit consulter la personne coordonnatrice qui se chargera de coordonner les séances de révision de note.

Tâche d'écriture

1^{er} choix : une nouvelle littéraire

En vous inspirant d'**une** des idées suivantes, rédigez une nouvelle littéraire d'environ 500 mots dans laquelle vous développez un aspect du thème *L'intelligence artificielle*.

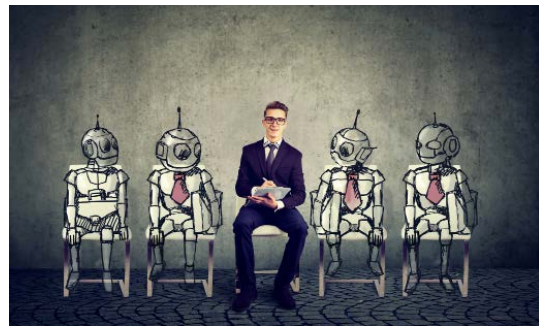
Les idées de départ

1.



© iStock.com/AndreyPopov

2.



© iStock.com/SIphotography

3.



© shutterstock.com/koya979

Avant de commencer la rédaction de votre nouvelle littéraire :

- Identifiez votre choix d'idée de départ : n° _____
- Identifiez votre public cible : _____

- Donnez un titre : _____

N'OUBLIEZ PAS :

- de respecter les composantes d'une nouvelle littéraire en vous référant à votre plan de rédaction à la page 10 du *Cahier de préparation*;
- de créer des effets et de veiller à la cohérence de votre nouvelle littéraire.

2^e choix : un texte argumentatif

Choisissez l'**une** des trois situations suivantes et rédigez un texte argumentatif selon l'intention et le moyen de communication. Appuyez votre prise de position sur des informations tirées des documents du test, y compris le document audiovisuel.

1^{re} situation

L'utilisation des produits « intelligents » est de plus en plus commune dans tous les domaines de la société. Un groupe d'ainés du foyer de votre communauté est intéressé à apprendre davantage sur les atouts de l'intelligence artificielle. Vous avez été invité à faire une présentation sur la question suivante :

Les résidents du foyer devraient-ils se fier à des produits d'intelligence artificielle pour combler leurs besoins affectifs, physiologiques et psychologiques?

Dans un discours d'environ 500 mots, présentez votre prise de position face à cette question en tenant compte des bienfaits et des inconvénients de l'intelligence artificielle.

2^e situation

Au cours de l'année scolaire, vous avez étudié l'intelligence artificielle dans votre cours de robotique et de technologie, et vous avez appris beaucoup au sujet des avantages et des inconvénients de sa présence dans la société actuelle. Afin de partager vos connaissances, vous répondez à la question suivante sur le site web de votre école :

L'intelligence artificielle est-elle une vraie solution pour répondre aux problèmes du monde?

Dans un éditorial d'environ 500 mots, présentez votre prise de position.

3^e situation

Vous avez lu un article de journal qui a constaté que, grâce aux avancements technologiques, les gens sont de moins en moins capables d'agir dans des situations variées parce que leur capacité de penser est moins développée. Alors une question se pose :

Est-ce que l'intelligence de l'être humain est à la baisse à cause du progrès de l'intelligence artificielle?

Dans une lettre ouverte d'environ 500 mots, présentez votre prise de position face à cette question.

Avant de commencer la rédaction de votre texte argumentatif :

- Identifiez votre choix de situation : n° ____.
- Nommez votre destinataire : _____
- Dans le cas d'un discours ou d'un éditorial, donnez un titre : _____

N'OUBLIEZ PAS :

- de vous adresser à votre destinataire;
- de défendre votre position avec des arguments persuasifs en présentant différents aspects;
- d'utiliser une stratégie argumentative appropriée pour convaincre votre destinataire (ton, vocabulaire, registre de langue, etc.);
- d'intégrer des références pertinentes tirées du document audiovisuel et des textes;
- d'indiquer la source de toute référence :
 - document audiovisuel : intervenants,
 - textes : titre ou auteur, page, paragraphe ou ligne(s);
- de vous référer à votre plan de rédaction à la page 11 du *Cahier de préparation*.

Cotes	5	4*	4	3*	3	2*	2	1*	1
Pondération	100	90	80	70	60	50	40	30	20

CP, CRÉ8 L'élève sera capable de créer une variété de textes* reliés aux thèmes portant sur des enjeux sociaux ou éthiques ou des questions essentielles pour s'exprimer, informer, décrire, expliquer, analyser ou convaincre.

		NIVEAUX DE PERFORMANCE				
		5	4	3	2	1
Énoncé général		Le texte dégage une impression de qualité et de perspicacité.	Le texte témoigne d'une clarté et d'une certaine réflexion.	Le texte est acceptable.	Le texte est faible.	Le texte est fragmenté ou inachevé.
* Qualité de l'argumentation	Comportements					
	<p>L'élève écrit un texte argumentatif adapté à la situation de communication, avec le souci de convaincre son destinataire.</p> <ul style="list-style-type: none"> - L'introduction : L'élève présente le sujet, reformule la question, énonce sa prise de position et annonce, au besoin, le développement de sa thèse. - La thèse : L'élève présente sa thèse sous divers aspects : <ul style="list-style-type: none"> - les grandes idées directrices, les angles, les pistes - les éclairages par lesquels l'élève présente sa thèse. - Les arguments : L'élève étaye sa thèse à l'aide d'arguments. - Les références : L'élève appuie ses arguments de références. - La stratégie argumentative : L'élève met en œuvre une stratégie argumentative : <ul style="list-style-type: none"> - le ton, l'engagement, la constance du point de vue - les moyens langagiers (marques énonciatives, marques de modalité, variété des phrases, registre de langue approprié à l'intention de communication) - la progression des arguments, le procédé argumentatif - les moyens graphiques (gras, soulignement, encadrement, disposition du texte, etc.). - La cohérence : L'élève agence l'information de manière continue et progressive : <ul style="list-style-type: none"> - l'unité du texte (champ lexical, marqueurs de relation et organisateurs textuels, etc.) - l'harmonisation des temps et des modes verbaux - la reprise de l'information. - La conclusion : L'élève reformule sa thèse, fait une synthèse de l'argumentation et présente une ouverture sur le sujet. 	<p>Dans l'introduction, l'élève capte l'attention du destinataire en faisant preuve d'originalité, d'engagement et d'un souci de convaincre.</p> <p>La thèse est solide.</p> <p>Les arguments sont révélateurs.</p> <p>Les arguments sont appuyés de références judicieusement choisies.</p> <p>La stratégie argumentative est mise en œuvre avec discernement; l'intention de communication témoigne d'un engagement soutenu.</p> <p>La cohérence du texte est soutenue et renforce l'argumentation.</p> <p>L'élève renforce l'unité du texte en faisant preuve d'originalité dans la composition de la conclusion.</p>	<p>L'introduction oriente immédiatement la suite du texte et est caractérisée par une certaine touche personnelle.</p> <p>La thèse témoigne d'une certaine réflexion.</p> <p>Les arguments sont convaincants.</p> <p>Les arguments sont appuyés de références bien choisies.</p> <p>La stratégie argumentative est mise en œuvre avec efficacité; l'intention de communication est évidente.</p> <p>La cohérence du texte est évidente et appuie l'argumentation.</p> <p>La conclusion contribue à l'unité du texte grâce à sa touche personnelle.</p>	<p>L'introduction oriente la suite du texte de manière générale ou mécanique, ce qui n'incite guère le destinataire à poursuivre sa lecture.</p> <p>La thèse est ordinaire.</p> <p>Les arguments sont convenables.</p> <p>Les arguments sont appuyés de références adéquates.</p> <p>La stratégie argumentative est mise en œuvre de manière acceptable ou mécanique; l'intention de communication est apparente.</p> <p>La cohérence du texte est présente et, dans l'ensemble, sous-tend l'argumentation.</p> <p>La conclusion est présentée de manière mécanique; certains éléments de l'introduction peuvent être répétés.</p>	<p>L'introduction oriente peu la suite du texte; certains éléments peuvent être absents.</p> <p>La thèse est vague.</p> <p>Les arguments sont insuffisants ou inappropriés.</p> <p>Les références sont insuffisantes ou inappropriées.</p> <p>La stratégie argumentative est mise en œuvre de manière rudimentaire; l'intention de communication est faible.</p> <p>La cohérence du texte est faible.</p> <p>La conclusion a un rapport vague avec le texte; certains éléments peuvent être absents.</p>	<p>Le développement de l'argumentation est à peine esquissé ou non pertinent (ex. : non-respect de la tâche)</p>
* Respect des règles de la langue						
	<p>Dans son texte, l'élève tient compte des règles de la langue :</p> <ul style="list-style-type: none"> • L'emploi des formes grammaticales <ul style="list-style-type: none"> - la conjugaison des verbes, les accords • L'emploi du vocabulaire <ul style="list-style-type: none"> - la variété et l'étendue des mots • L'emploi des structures syntaxiques <ul style="list-style-type: none"> - l'ordre correct des mots, la structure correcte de la phrase • L'orthographe d'usage 	<p>La maîtrise de la langue est très bonne et témoigne d'une certaine élégance.</p> <p>Les formes grammaticales sont presque toujours correctes.</p> <p>Le vocabulaire est riche et étendu.</p> <p>Les structures syntaxiques sont employées de façon efficace et adroite.</p> <p>L'orthographe est presque toujours correcte.</p>	<p>La maîtrise de la langue est bonne et permet une expression efficace.</p> <p>Les formes grammaticales sont souvent correctes.</p> <p>Le vocabulaire est varié.</p> <p>Certaines structures syntaxiques sont efficaces.</p> <p>L'orthographe est souvent correcte.</p>	<p>La maîtrise de la langue est adéquate, malgré quelques impropriétés.</p> <p>Les formes grammaticales présentent plusieurs erreurs.</p> <p>Le vocabulaire est acceptable.</p> <p>Les structures syntaxiques sont simples et souvent correctes.</p> <p>En général, l'orthographe est correcte.</p>	<p>La maîtrise de la langue est limitée, avec de nombreuses impropriétés.</p> <p>La grammaire est souvent inexacte.</p> <p>Le vocabulaire est limité.</p> <p>Plusieurs structures syntaxiques sont incorrectes.</p> <p>L'orthographe est parfois correcte.</p>	<p>La maîtrise de la langue est très limitée, voire incompréhensible.</p> <p>Il y a de nombreuses erreurs fondamentales de grammaire.</p> <p>Le vocabulaire est insuffisant.</p> <p>La plupart des structures syntaxiques sont incorrectes.</p> <p>L'orthographe est rarement correcte.</p>

* Ces deux grandes catégories regroupent l'organisation, le contenu, le style et les règles de la langue. Puisque l'Écriture est le seul domaine pour lequel les règles de la langue sont évaluées de façon formelle, les résultats de *Respect des règles de la langue* pourraient augmenter ou réduire d'une cote la note finale de l'élève en Écriture.

Cotes	5	4*	4	3*	3	2*	2	1*	1
Pondération	100	90	80	70	60	50	40	30	20

CP7, CRÉ7

L'élève sera capable de créer une variété de textes* pour exprimer son imaginaire et sa vision du monde.

		NIVEAUX DE PERFORMANCE				
		5	4	3	2	1
Énoncé général		Le texte dégage une impression de qualité et d'originalité.	Le texte témoigne d'une clarté et d'une certaine touche personnelle.	Le texte est acceptable.	Le texte est faible.	Le texte est fragmenté ou inachevé.
Composantes						
* Qualité de l'univers fictif	<p>Fiction L'élève écrit une nouvelle littéraire dans laquelle il développe le thème du test, en tenant compte des éléments suivants :</p> <ul style="list-style-type: none"> • L'intrigue¹ <ul style="list-style-type: none"> - la situation initiale - l'événement perturbateur - les péripéties (gradation) - le point culminant - le dénouement • Les personnages¹ <ul style="list-style-type: none"> - les caractérisations - l'évolution psychologique - les rapports éventuels entre les personnages • Le cadre <ul style="list-style-type: none"> - le lieu et le temps • Le thème et les sous-thèmes <p>Narration</p> <ul style="list-style-type: none"> • Les effets créés <ul style="list-style-type: none"> - le titre - le point de vue de narration : narrateur absent, témoin, participant - le ton (ex. : dramatique, humoristique, émotif, de suspense, etc.) - les moyens langagiers (variété des phrases, registre de langue approprié à l'intention de communication, figures de style, images évoquées, dialogue, etc.) • La cohérence du texte <ul style="list-style-type: none"> - l'ordre et la progression du texte - l'unité du texte (champ lexical, procédés de reprise, marqueurs de relation et organisateurs textuels, etc.) - l'harmonisation des temps et des modes verbaux 	<p>L'intrigue est développée avec inventivité.</p> <p>Les personnages sont développés, en eux-mêmes ou dans leurs rapports, avec imagination.</p> <p>Le cadre est présenté avec créativité.</p> <p>Le thème et les sous-thèmes sont liés au test et développés avec originalité.</p> <p>Les effets créés sont riches; ils sont mis en œuvre de manière judicieuse et réfléchie.</p> <p>La cohérence du texte est réfléchie et renforce l'univers fictif.</p>	<p>L'intrigue est développée de façon efficace.</p> <p>Les personnages sont développés, en eux-mêmes ou dans leurs rapports, de façon plutôt complète.</p> <p>Le cadre est bien intégré au texte.</p> <p>Le thème et les sous-thèmes sont liés au test et développés de façon efficace.</p> <p>Les effets créés sont intéressants; ils sont mis en œuvre de manière efficace.</p> <p>La cohérence du texte est évidente et appuie l'univers fictif.</p>	<p>L'intrigue est développée de façon mécanique (ex. : clichés).</p> <p>Les personnages sont développés, en eux-mêmes ou dans leurs rapports, de façon générale.</p> <p>Le cadre est présenté de façon mécanique.</p> <p>Le thème et les sous-thèmes sont liés au test et développés de façon générale.</p> <p>Les effets créés sont perceptibles; ils sont mis en œuvre de manière appropriée dans l'ensemble du texte.</p> <p>La cohérence du texte est présente et soutient, dans l'ensemble, l'univers fictif.</p>	<p>L'intrigue est peu développée.</p> <p>Les personnages sont développés, en eux-mêmes ou dans leurs rapports, de façon limitée ou invraisemblable, voire incohérente.</p> <p>Le cadre est présenté de façon limitée ou illogique par rapport au texte.</p> <p>Le thème et les sous-thèmes sont à peine liés au test et peu développés.</p> <p>Les effets créés sont simplistes; ils sont mis en œuvre de façon maladroite et/ou limitée.</p> <p>La cohérence du texte est faible.</p>	<p>L'univers narratif est à peine esquissé ou non pertinent. (ex. : non-respect de la tâche, aucun lien à la tâche d'écriture)</p>
	<p>* Respect des règles de la langue</p> <p>Dans son texte, l'élève tient compte des règles de la langue :</p> <ul style="list-style-type: none"> • L'emploi des formes grammaticales <ul style="list-style-type: none"> - la conjugaison des verbes, les accords • L'emploi du vocabulaire <ul style="list-style-type: none"> - la variété et l'étendue des mots • L'emploi des structures syntaxiques <ul style="list-style-type: none"> - l'ordre correct des mots, la structure correcte de la phrase • L'orthographe d'usage 	<p>La maîtrise de la langue est très bonne et témoigne d'une certaine élégance.</p> <p>Les formes grammaticales sont presque toujours correctes.</p> <p>Le vocabulaire est riche et étendu.</p> <p>Les structures syntaxiques sont employées de façon efficace et adroite.</p> <p>L'orthographe est presque toujours correcte.</p>	<p>La maîtrise de la langue est bonne et permet une expression efficace.</p> <p>Les formes grammaticales sont souvent correctes.</p> <p>Le vocabulaire est varié.</p> <p>Certaines structures syntaxiques sont efficaces.</p> <p>L'orthographe est souvent correcte.</p>	<p>La maîtrise de la langue est adéquate, malgré des impropriétés.</p> <p>Les formes grammaticales présentent plusieurs erreurs.</p> <p>Le vocabulaire est acceptable.</p> <p>Les structures syntaxiques sont simples et souvent correctes.</p> <p>En général, l'orthographe est correcte.</p>	<p>La maîtrise de la langue est limitée, avec de nombreuses impropriétés.</p> <p>La grammaire est souvent inexacte.</p> <p>Le vocabulaire est limité.</p> <p>Plusieurs structures syntaxiques sont incorrectes.</p> <p>L'orthographe est parfois correcte.</p>	<p>La maîtrise de la langue est très limitée.</p> <p>Il y a de nombreuses erreurs fondamentales de grammaire.</p> <p>Le vocabulaire est insuffisant.</p> <p>La plupart des structures syntaxiques sont incorrectes.</p> <p>L'orthographe est rarement correcte.</p>

* Ces deux grandes catégories regroupent l'organisation, le contenu, le style et les règles de la langue. Puisque l'Écriture est le seul domaine pour lequel les règles de la langue sont évaluées de façon formelle, les résultats de *Respect des règles de la langue* pourraient augmenter ou réduire d'une cote la note finale de l'élève en Écriture

1. Les composantes *intrigue* et *personnages* ont une valeur plus importante que les composantes *cadre* et *thème*.