

Réservé à l'administration

Correction locale

1^{re} correction
N° de la personne
correctrice :

2^e correction
N° de la personne
correctrice :

3^e correction
N° de la personne
correctrice :

Correction centrale

1^{re} correction
N° de la personne
correctrice :

2^e correction
N° de la personne
correctrice :

3^e correction
N° de la personne
correctrice :

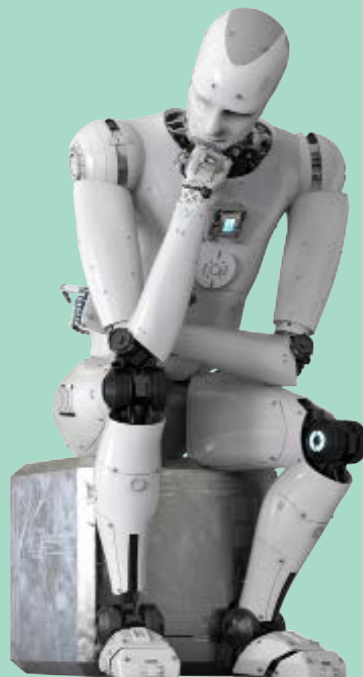
Janvier 2024

Test provincial

Français arts langagiers – immersion
12^e année (40S)

Cahier de l'élève Compréhension

L'intelligence artificielle



Données de catalogage avant publication – Éducation et Apprentissage de la petite enfance
Manitoba

Test provincial, Français arts langagiers –immersion, 12^e année (40S).
[ressource électronique]. Cahier de l'élève : Compréhension — Janvier 2024

Comprend des références bibliographiques.
ISBN : 978-0-7711-7214-4 (PDF)

1. Français (Langue) – Examens.
 2. Tests et mesures en éducation – Manitoba.
 3. Français (Langue) – Français écrit – Test d'aptitude – Manitoba.
- I. Manitoba. Éducation et Apprentissage de la petite enfance Manitoba.
448.0076

Tous droits réservés © 2024, le gouvernement du Manitoba représenté par le ministre de
l'Éducation et de l'Apprentissage de la petite enfance.

Éducation et Apprentissage de la petite enfance Manitoba
Winnipeg (Manitoba) Canada

Tous les efforts ont été faits pour mentionner les sources aux lecteurs et pour respecter la
Loi sur le droit d'auteur. Dans le cas où il se serait produit des erreurs ou des omissions,
prière d'en aviser Éducation et Apprentissage de la petite enfance Manitoba.

La reproduction du présent document à des fins éducationnelles non commerciales est
autorisée à condition que la source soit mentionnée.

Les sites Web mentionnés dans le présent document pourraient faire l'objet de changement
sans préavis.

**Les opinions et les idées exprimées dans les ouvrages reproduits dans le présent
cahier représentent le point de vue des auteurs et ne reflètent pas nécessairement
la position du gouvernement du Manitoba. Les ouvrages ont été choisis dans le but
d'exposer les élèves à une variété de perspectives relatives au thème du test.**

**Dans le présent document, le genre masculin appliqué aux personnes est employé
sans aucune discrimination et uniquement dans le but d'alléger le texte.**

Compréhension

Durée : 120 minutes

Temps supplémentaire : 30 minutes

Tâches analytiques

Directives

- Vous visionnerez le document audiovisuel une deuxième fois. Pendant le visionnement, ajoutez à vos notes prises lors du premier visionnement aux pages 6 et 7 du *Cahier de préparation*.
- Vous devez répondre à l'une des deux tâches analytiques suivantes en vous référant particulièrement au stimulus indiqué à la page gauche de chaque tâche.
- **Pour la tâche analytique, vous devez fournir une réponse développée et bien organisée d'au moins 300 mots.**
- **Votre réponse doit s'appuyer sur au moins deux éléments pertinents provenant des documents du test.**
- N'oubliez pas que les documents du test auxquels vous pouvez vous référer comprennent les textes du *Cahier de préparation* et le document audiovisuel.

Règlements particuliers

- Aucune tricherie ne sera tolérée. Le cas échéant, la note zéro sera accordée au test provincial.
- Il faut que vous indiquiez clairement vos références et citations.
Par exemple : Pour chaque texte auquel vous vous référez, indiquez l'auteur ou le titre et le paragraphe ou la ligne.
Si vous vous référez au document audiovisuel, indiquez le nom ou le titre de fonction de l'intervenant.
- Écrivez lisiblement afin d'éviter toute pénalité.

Conseils

- Organisez votre temps de façon efficace.
- N'hésitez pas à relire les textes et à revoir votre prise de notes du document audiovisuel avant de répondre à la tâche choisie.
- Consultez des dictionnaires unilingues et bilingues.
- Utilisez les feuilles supplémentaires aux pages 5, 9 et 10 si vous en avez besoin.

Compréhension

Tâches critiques

Directives

- Vous devez répondre à **l'une** des deux tâches critiques suivantes en vous référant particulièrement au stimulus indiqué à la page gauche de chaque tâche.
- **Pour la tâche critique, vous devez exprimer votre point de vue de façon développée et bien organisée dans un texte d'au moins 300 mots.**
- **Votre réponse doit s'appuyer sur au moins deux éléments pertinents provenant des documents du test qui s'agencent bien à la justification.**
- N'oubliez pas que les documents du test auxquels vous pouvez vous référer comprennent les textes du *Cahier de préparation* et le document audiovisuel.

Règlements particuliers

- Aucune tricherie ne sera tolérée. Le cas échéant, la note zéro sera accordée au test provincial.
- Il faut que vous indiquiez clairement vos références et citations.
Par exemple : Pour chaque référence au document audiovisuel, indiquez le nom ou le titre de fonction de l'intervenant.
Pour chaque texte auquel vous vous référez, indiquez l'auteur ou le titre et le paragraphe ou la ligne.
- Écrivez lisiblement afin d'éviter toute pénalité.

Conseils

- Organisez votre temps de façon efficace.
- N'hésitez pas à relire les textes et à revoir votre prise de notes du document audiovisuel avant de répondre à la tâche choisie.
- Consultez des dictionnaires unilingues et bilingues.
- Utilisez les feuilles supplémentaires aux pages 9 et 10 si vous en avez besoin.

