

Réservé à l'administration

Correction locale

1^{re} correction

N° de la personne
correctrice :

2^e correction

N° de la personne
correctrice :

3^e correction

N° de la personne
correctrice :

Correction centrale

1^{re} correction

N° de la personne
correctrice :

2^e correction

N° de la personne
correctrice :

3^e correction

N° de la personne
correctrice :

Test provincial

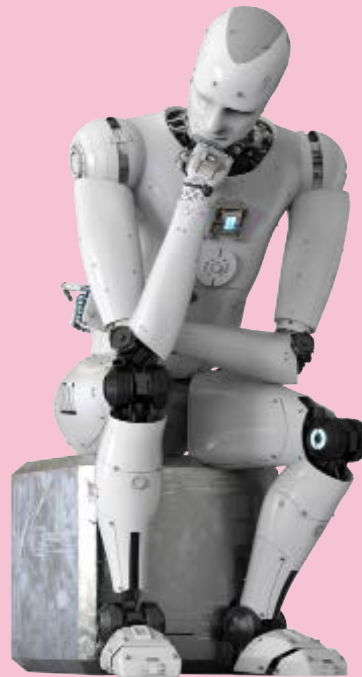
Français arts langagiers – immersion

12^e année (40S)

Cahier de l'élève

Écriture

L'intelligence artificielle



Janvier 2024

Manitoba 

Données de catalogage avant publication – Éducation et Apprentissage de la petite enfance
Manitoba

Test provincial, Français arts langagiers –immersion, 12^e année (40S).
[ressource électronique]. Cahier de l'élève : Écriture — Janvier 2024

Comprend des références bibliographiques.
ISBN : 978-0-7711-7218-2 (PDF)

1. Français (Langue) – Examens.
 2. Tests et mesures en éducation – Manitoba.
 3. Français (Langue) – Français écrit – Test d'aptitude – Manitoba.
- I. Manitoba. Éducation et Apprentissage de la petite enfance Manitoba.
448.0076

Tous droits réservés © 2024, le gouvernement du Manitoba représenté par le ministre de
l'Éducation et de l'Apprentissage de la petite enfance.

Éducation et Apprentissage de la petite enfance Manitoba
Winnipeg (Manitoba) Canada

Tous les efforts ont été faits pour mentionner les sources aux lecteurs et pour respecter la
Loi sur le droit d'auteur. Dans le cas où il se serait produit des erreurs ou des omissions,
prière d'en aviser Éducation et Apprentissage de la petite enfance Manitoba.

La reproduction du présent document à des fins éducationnelles non commerciales est
autorisée à condition que la source soit mentionnée.

Les sites Web mentionnés dans le présent document pourraient faire l'objet de changement
sans préavis.

**Les opinions et les idées exprimées dans les ouvrages reproduits dans le présent
cahier représentent le point de vue des auteurs et ne reflètent pas nécessairement
la position du gouvernement du Manitoba. Les ouvrages ont été choisis dans le but
d'exposer les élèves à une variété de perspectives relatives au thème du test.**

**Dans le présent document, le genre masculin appliqué aux personnes est employé
sans aucune discrimination et uniquement dans le but d'alléger le texte.**

l'Écriture

Durée : 180 minutes

Temps supplémentaire : 30 minutes

Choisissez **UNE** des deux tâches d'écriture proposées, soit la nouvelle littéraire, soit le texte argumentatif.

Directives pour la nouvelle littéraire

- Avant de commencer votre nouvelle littéraire, choisissez une idée de départ, identifiez votre public cible et déterminez un titre.
- Organisez vos idées pour rédiger votre nouvelle littéraire en vous référant à votre plan de rédaction à la page 10 du *Cahier de préparation*.
- Inspirez-vous de vos réflexions et des documents qui vous ont été fournis.
- Rédigez, révisez et corrigez votre brouillon.
- Transcrivez votre version définitive dans le présent cahier.

Directives pour le texte argumentatif

- Avant de commencer votre texte argumentatif, choisissez la situation de communication et le destinataire, et précisez votre thèse.
- Organisez vos idées pour rédiger votre texte argumentatif en vous référant à votre plan de rédaction à la page 11 du *Cahier de préparation*.
- Choisissez des références pertinentes dans les documents qui vous ont été fournis. N'oubliez pas d'indiquer vos sources.
- Rédigez, révisez et corrigez votre brouillon.
- Transcrivez votre version définitive dans le présent cahier.

Règlements particuliers

- **Aucune tricherie ne sera tolérée.** Le cas échéant, la note zéro sera accordée au test provincial.
- **Aucun plagiat ne sera toléré.** Indiquez la source de toute citation ou paraphrase. Il est interdit de modifier le texte d'un auteur et de l'insérer dans votre texte sans en indiquer la référence ou de reprendre les passages d'un texte en les présentant comme étant les vôtres. **Dans un cas ou l'autre, la note zéro sera accordée au test provincial.**
- Écrivez lisiblement afin d'éviter toute pénalité.

Conseils

- Organisez votre temps pour être en mesure de transcrire votre texte au propre pendant la dernière heure du test.
- Consultez :
 - votre *Cahier de préparation*;
 - des dictionnaires unilingues et bilingues;
 - un dictionnaire de synonymes;
 - un recueil de verbes;
 - un guide de grammaire.
- Référez-vous à la *Grille d'évaluation d'une nouvelle littéraire* ou à la *Grille d'évaluation d'un texte argumentatif* qui sera utilisée pour évaluer votre texte. Ces grilles sont insérées à la fin du présent cahier.

Tâche d'écriture

1^{er} choix : une nouvelle littéraire

En vous inspirant d'**une** des idées suivantes, rédigez une nouvelle littéraire d'environ 500 mots dans laquelle vous développez un aspect du thème *L'intelligence artificielle*.

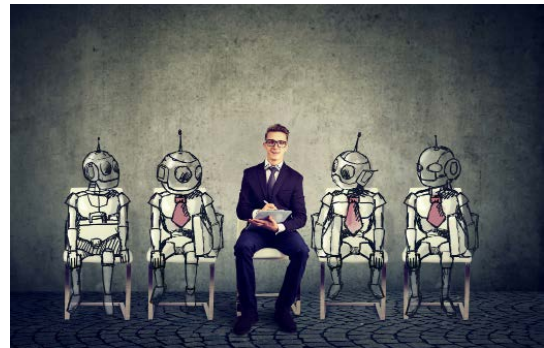
Les idées de départ

1.



© iStock.com/AndreyPopov

2.



© iStock.com/Slphotography

3.



© shutterstock.com/koya979

(suite à la page 4)



Avant de commencer la rédaction de votre nouvelle littéraire :

- Identifiez votre choix d'idée de départ : n° _____
- Identifiez votre public cible : _____

- Donnez un titre :

N'OUBLIEZ PAS :

- de respecter les composantes d'une nouvelle littéraire en vous référant à votre plan de rédaction à la page 10 du *Cahier de préparation*;
- de créer des effets et de veiller à la cohérence de votre nouvelle littéraire.

2^e choix : un texte argumentatif

Choisissez l'**une** des trois situations suivantes et rédigez un texte argumentatif selon l'intention et le moyen de communication. Appuyez votre prise de position sur des informations tirées des documents du test, y compris le document audiovisuel.

1^{re} situation

L'utilisation des produits « intelligents » est de plus en plus commune dans tous les domaines de la société. Un groupe d'ainés du foyer de votre communauté est intéressé à apprendre davantage sur les atouts de l'intelligence artificielle. Vous avez été invité à faire une présentation sur la question suivante :

Les résidents du foyer devraient-ils se fier à des produits d'intelligence artificielle pour combler leurs besoins affectifs, physiologiques et psychologiques?

Dans un discours d'environ 500 mots, présentez votre prise de position face à cette question en tenant compte des bienfaits et des inconvénients de l'intelligence artificielle.

2^e situation

Au cours de l'année scolaire, vous avez étudié l'intelligence artificielle dans votre cours de robotique et de technologie, et vous avez appris beaucoup au sujet des avantages et des inconvénients de sa présence dans la société actuelle. Afin de partager vos connaissances, vous répondez à la question suivante sur le site Web de votre école :

L'intelligence artificielle est-elle une vraie solution pour répondre aux problèmes du monde?

Dans un éditorial d'environ 500 mots, présentez votre prise de position.

3^e situation

Vous avez lu un article de journal qui a constaté que, grâce aux avancements technologiques, les gens sont de moins en moins capables d'agir dans des situations variées parce que leur capacité de penser est moins développée. Alors une question se pose :

Est-ce que l'intelligence de l'être humain est à la baisse à cause du progrès de l'intelligence artificielle?

Dans une lettre ouverte d'environ 500 mots, présentez votre prise de position face à cette question.

(suite à la page 6)



Avant de commencer la rédaction de votre texte argumentatif :

- Identifiez votre choix de situation : n° _____
- Nommez votre destinataire : _____
- Dans le cas d'un discours ou d'un éditorial, donnez un titre : _____

N'OUBLIEZ PAS :

- de respecter le format du genre de texte choisi;
- de vous adresser à votre destinataire;
- de défendre votre position avec des arguments persuasifs en présentant différents aspects;
- d'utiliser une stratégie argumentative appropriée pour convaincre votre destinataire (ton, vocabulaire, registre de langue, etc.);
- d'intégrer des références pertinentes tirées du document audiovisuel et des textes;
- d'indiquer la source de toute référence :
 - document audiovisuel : intervenants,
 - textes : titre ou auteur, page, paragraphe ou ligne(s);
- de vous référer à votre plan de rédaction à la page 11 du *Cahier de préparation*.

Agrafez à cette page les feuilles de papier brouillon utilisées.

Cotes	5	4*	4	3*	3	2*	2	1*	1
Pondération	100	90	80	70	60	50	40	30	20

CP, CRÉ8 L'élève sera capable de créer une variété de textes* reliés aux thèmes portant sur des enjeux sociaux ou éthiques ou des questions essentielles pour s'exprimer, informer, décrire, expliquer, analyser ou convaincre.

NIVEAUX DE PERFORMANCE

		5	4	3	2	1
Énoncé général		Le texte dégage une impression de qualité et de perspicacité.	Le texte témoigne d'une clarté et d'une certaine réflexion.	Le texte est acceptable.	Le texte est faible.	Le texte est fragmenté ou inachevé.
Comportements						
* Qualité de l'argumentation	<p>L'élève écrit un texte argumentatif adapté à la situation de communication, avec le souci de convaincre son destinataire.</p> <ul style="list-style-type: none"> - L'introduction : L'élève présente le sujet, reformule la question, énonce sa prise de position et annonce, au besoin, le développement de sa thèse. - La thèse : L'élève présente sa thèse sous divers aspects : <ul style="list-style-type: none"> - les grandes idées directrices, les angles, les pistes - les éclairages par lesquels l'élève présente sa thèse. - Les arguments : L'élève étaye sa thèse à l'aide d'arguments. - Les références : L'élève appuie ses arguments de références. - La stratégie argumentative : L'élève met en œuvre une stratégie argumentative : <ul style="list-style-type: none"> - le ton, l'engagement, la constance du point de vue - les moyens langagiers (marques énonciatives, marques de modalité, variété des phrases, registre de langue approprié à l'intention de communication) - la progression des arguments, le procédé argumentatif - les moyens graphiques (gras, soulignement, encadrement, disposition du texte, etc.). - La cohérence : L'élève agence l'information de manière continue et progressive : <ul style="list-style-type: none"> - l'unité du texte (champ lexical, marqueurs de relation et organisateurs textuels, etc.) - l'harmonisation des temps et des modes verbaux - la reprise de l'information. - La conclusion : L'élève reformule sa thèse, fait une synthèse de l'argumentation et présente une ouverture sur le sujet. 	<p>Dans l'introduction, l'élève capte l'attention du destinataire en faisant preuve d'originalité, d'engagement et d'un souci de convaincre.</p> <p>La thèse est solide.</p> <p>Les arguments sont révélateurs.</p> <p>Les arguments sont appuyés de références judicieusement choisies.</p> <p>La stratégie argumentative est mise en œuvre avec discernement; l'intention de communication témoigne d'un engagement soutenu.</p> <p>La cohérence du texte est soutenue et renforce l'argumentation.</p> <p>L'élève renforce l'unité du texte en faisant preuve d'originalité dans la composition de la conclusion.</p>	<p>L'introduction oriente immédiatement la suite du texte et est caractérisée par une certaine touche personnelle.</p> <p>La thèse témoigne d'une certaine réflexion.</p> <p>Les arguments sont convaincants.</p> <p>Les arguments sont appuyés de références bien choisies.</p> <p>La stratégie argumentative est mise en œuvre avec efficacité; l'intention de communication est évidente.</p> <p>La cohérence du texte est évidente et appuie l'argumentation.</p> <p>La conclusion contribue à l'unité du texte grâce à sa touche personnelle.</p>	<p>L'introduction oriente la suite du texte de manière générale ou mécanique, ce qui n'incite guère le destinataire à poursuivre sa lecture.</p> <p>La thèse est ordinaire.</p> <p>Les arguments sont convenables.</p> <p>Les arguments sont appuyés de références adéquates.</p> <p>La stratégie argumentative est mise en œuvre de manière acceptable ou mécanique; l'intention de communication est apparente.</p> <p>La cohérence du texte est présente et, dans l'ensemble, sous-tend l'argumentation.</p> <p>La conclusion est présentée de manière mécanique; certains éléments de l'introduction peuvent être répétés.</p>	<p>L'introduction oriente peu la suite du texte; certains éléments peuvent être absents.</p> <p>La thèse est vague.</p> <p>Les arguments sont insuffisants ou inappropriés.</p> <p>Les références sont insuffisantes ou inappropriées.</p> <p>La stratégie argumentative est mise en œuvre de manière rudimentaire; l'intention de communication est faible.</p> <p>La cohérence du texte est faible.</p> <p>La conclusion a un rapport vague avec le texte; certains éléments peuvent être absents.</p>	<p>Le développement de l'argumentation est à peine esquissé ou non pertinent (ex. : non-respect de la tâche)</p>
	* Respect des règles de la langue	<p>Dans son texte, l'élève tient compte des règles de la langue :</p> <ul style="list-style-type: none"> • L'emploi des formes grammaticales <ul style="list-style-type: none"> - la conjugaison des verbes, les accords • L'emploi du vocabulaire <ul style="list-style-type: none"> - la variété et l'étendue des mots • L'emploi des structures syntaxiques <ul style="list-style-type: none"> - l'ordre correct des mots, la structure correcte de la phrase • L'orthographe d'usage 	<p>La maîtrise de la langue est très bonne et témoigne d'une certaine élégance.</p> <p>Les formes grammaticales sont presque toujours correctes.</p> <p>Le vocabulaire est riche et étendu.</p> <p>Les structures syntaxiques sont employées de façon efficace et adroite.</p> <p>L'orthographe est presque toujours correcte.</p>	<p>La maîtrise de la langue est bonne et permet une expression efficace.</p> <p>Les formes grammaticales sont souvent correctes.</p> <p>Le vocabulaire est varié.</p> <p>Certaines structures syntaxiques sont efficaces.</p> <p>L'orthographe est souvent correcte.</p>	<p>La maîtrise de la langue est adéquate, malgré quelques impropriétés.</p> <p>Les formes grammaticales présentent plusieurs erreurs.</p> <p>Le vocabulaire est acceptable.</p> <p>Les structures syntaxiques sont simples et souvent correctes.</p> <p>En général, l'orthographe est correcte.</p>	<p>La maîtrise de la langue est limitée, avec de nombreuses impropriétés.</p> <p>La grammaire est souvent inexacte.</p> <p>Le vocabulaire est limité.</p> <p>Plusieurs structures syntaxiques sont incorrectes.</p> <p>L'orthographe est parfois correcte.</p>

* Ces deux grandes catégories regroupent l'organisation, le contenu, le style et les règles de la langue. Puisque l'Écriture est le seul domaine pour lequel les règles de la langue sont évaluées de façon formelle, les résultats de *Respect des règles de la langue* pourraient augmenter ou réduire d'une cote la note finale de l'élève en Écriture.

Cotes	5	4*	4	3*	3	2*	2	1*	1
Pondération	100	90	80	70	60	50	40	30	20

CP7, CRÉ7

L'élève sera capable de créer une variété de textes* pour exprimer son imaginaire et sa vision du monde.

		NIVEAUX DE PERFORMANCE				
		5	4	3	2	1
Énoncé général		Le texte dégage une impression de qualité et d'originalité.	Le texte témoigne d'une clarté et d'une certaine touche personnelle.	Le texte est acceptable.	Le texte est faible.	Le texte est fragmenté ou inachevé.
Composantes						
* Qualité de l'univers fictif	<p>Fiction L'élève écrit une nouvelle littéraire dans laquelle il développe le thème du test, en tenant compte des éléments suivants :</p> <ul style="list-style-type: none"> • L'intrigue¹ <ul style="list-style-type: none"> - la situation initiale - l'événement perturbateur - les péripéties (gradation) - le point culminant - le dénouement • Les personnages¹ <ul style="list-style-type: none"> - les caractérisations - l'évolution psychologique - les rapports éventuels entre les personnages • Le cadre <ul style="list-style-type: none"> - le lieu et le temps • Le thème et les sous-thèmes <p>Narration</p> <ul style="list-style-type: none"> • Les effets créés <ul style="list-style-type: none"> - le titre - le point de vue de narration : narrateur absent, témoin, participant - le ton (ex. : dramatique, humoristique, émotif, de suspense, etc.) - les moyens langagiers (variété des phrases, registre de langue approprié à l'intention de communication, figures de style, images évoquées, dialogue, etc.) • La cohérence du texte <ul style="list-style-type: none"> - l'ordre et la progression du texte - l'unité du texte (champ lexical, procédés de reprise, marqueurs de relation et organisateurs textuels, etc.) - l'harmonisation des temps et des modes verbaux 	<p>L'intrigue est développée avec inventivité.</p> <p>Les personnages sont développés, en eux-mêmes ou dans leurs rapports, avec imagination.</p> <p>Le cadre est présenté avec créativité.</p> <p>Le thème et les sous-thèmes sont liés au test et développés avec originalité.</p> <p>Les effets créés sont riches; ils sont mis en œuvre de manière judicieuse et réfléchie.</p> <p>La cohérence du texte est réfléchie et renforce l'univers fictif.</p>	<p>L'intrigue est développée de façon efficace.</p> <p>Les personnages sont développés, en eux-mêmes ou dans leurs rapports, de façon plutôt complète.</p> <p>Le cadre est bien intégré au texte.</p> <p>Le thème et les sous-thèmes sont liés au test et développés de façon efficace.</p> <p>Les effets créés sont intéressants; ils sont mis en œuvre de manière efficace.</p> <p>La cohérence du texte est évidente et appuie l'univers fictif.</p>	<p>L'intrigue est développée de façon mécanique (ex. : clichés).</p> <p>Les personnages sont développés, en eux-mêmes ou dans leurs rapports, de façon générale.</p> <p>Le cadre est présenté de façon mécanique.</p> <p>Le thème et les sous-thèmes sont liés au test et développés de façon générale.</p> <p>Les effets créés sont perceptibles; ils sont mis en œuvre de manière appropriée dans l'ensemble du texte.</p> <p>La cohérence du texte est présente et soutient, dans l'ensemble, l'univers fictif.</p>	<p>L'intrigue est peu développée.</p> <p>Les personnages sont développés, en eux-mêmes ou dans leurs rapports, de façon limitée ou invraisemblable, voire incohérente.</p> <p>Le cadre est présenté de façon limitée ou illogique par rapport au texte.</p> <p>Le thème et les sous-thèmes sont à peine liés au test et peu développés.</p> <p>Les effets créés sont simplistes; ils sont mis en œuvre de façon maladroite et/ou limitée.</p> <p>La cohérence du texte est faible.</p>	<p>L'univers narratif est à peine esquissé ou non pertinent. (ex. : non-respect de la tâche, aucun lien à la tâche d'écriture)</p>
	<p>* Respect des règles de la langue</p> <p>Dans son texte, l'élève tient compte des règles de la langue :</p> <ul style="list-style-type: none"> • L'emploi des formes grammaticales <ul style="list-style-type: none"> - la conjugaison des verbes, les accords • L'emploi du vocabulaire <ul style="list-style-type: none"> - la variété et l'étendue des mots • L'emploi des structures syntaxiques <ul style="list-style-type: none"> - l'ordre correct des mots, la structure correcte de la phrase • L'orthographe d'usage 	<p>La maîtrise de la langue est très bonne et témoigne d'une certaine élégance.</p> <p>Les formes grammaticales sont presque toujours correctes.</p> <p>Le vocabulaire est riche et étendu.</p> <p>Les structures syntaxiques sont employées de façon efficace et adroite.</p> <p>L'orthographe est presque toujours correcte.</p>	<p>La maîtrise de la langue est bonne et permet une expression efficace.</p> <p>Les formes grammaticales sont souvent correctes.</p> <p>Le vocabulaire est varié.</p> <p>Certaines structures syntaxiques sont efficaces.</p> <p>L'orthographe est souvent correcte.</p>	<p>La maîtrise de la langue est adéquate, malgré des impropriétés.</p> <p>Les formes grammaticales présentent plusieurs erreurs.</p> <p>Le vocabulaire est acceptable.</p> <p>Les structures syntaxiques sont simples et souvent correctes.</p> <p>En général, l'orthographe est correcte.</p>	<p>La maîtrise de la langue est limitée, avec de nombreuses impropriétés.</p> <p>La grammaire est souvent inexacte.</p> <p>Le vocabulaire est limité.</p> <p>Plusieurs structures syntaxiques sont incorrectes.</p> <p>L'orthographe est parfois correcte.</p>	<p>La maîtrise de la langue est très limitée.</p> <p>Il y a de nombreuses erreurs fondamentales de grammaire.</p> <p>Le vocabulaire est insuffisant.</p> <p>La plupart des structures syntaxiques sont incorrectes.</p> <p>L'orthographe est rarement correcte.</p>

* Ces deux grandes catégories regroupent l'organisation, le contenu, le style et les règles de la langue. Puisque l'Écriture est le seul domaine pour lequel les règles de la langue sont évaluées de façon formelle, les résultats de *Respect des règles de la langue* pourraient augmenter ou réduire d'une cote la note finale de l'élève en Écriture

1. Les composantes *intrigue* et *personnages* ont une valeur plus importante que les composantes *cadre* et *thème*.